

# 目 錄

議程.....	1
專題演講講者簡介.....	2
<b>導師資源</b>	
元智大學校園性別事件通報流程.....	3
元智大學校園性侵害、性騷擾或性霸凌防治及處理實施辦法.....	4
交通安全.....	9
藥物濫用防制.....	12
法治教育.....	16
反詐騙宣導與案例.....	18
元智大學緊急求救體系.....	19
元智大學師生意外處理流程.....	20
<b>校園安全</b>	
學生轉介.....	21
106-2 學期院系輔導資源人力全覽.....	22
學務處資源全覽.....	23
元智大學服務學習教育實施辦法.....	25
諮商服務與活動全覽.....	27
職涯輔導資源.....	31
元智大學多元學習護照實施辦法.....	32
元智大學身心障礙學生學習助學金實施辦法.....	35
宿舍輔導資源.....	37
法律諮詢資源.....	39
學務處各項獎助學金.....	40
衛生保健服務.....	42
學生社團一覽.....	43
資源教室支持服務資源.....	44

## 元智大學 106 學年度導師知能會議議程

一、目標：大學校園生態急遽變遷，除了教學與研究工作，面對創造力與自主意識旺盛，但抗壓性稍顯不足的年輕學子，學生輔導工作複雜度相對提升，導師面臨前所未有的挑戰與期待。在如此多元的高度壓力下，大學教師形成身心症狀者時有所聞。本次導師知能會議將藉由專家學者的專業智慧，協助導師在學生輔導、工作與生活壓力的夾擊下，輕鬆且有效地管理壓力，實踐自我照顧行動。

二、時間：107/5/16（三）12:10-13:40

三、地點：R60312

四、對象：全校導師、教官及報名同仁，約 180 人

五、主辦：學生事務處

六、講題：健康減壓，愉悅人生

七、講者：曾陽晴老師/中原大學通識中心副教授

八、流程：

時間	內容	主持/演講
11:50-12:10	午膳	
12:10-12:15	學生輔導資源導覽	學務處諮商與就業輔導組詹秀蓉組長
12:15-12:20	加油與祝福	吳志揚校長
12:20-12:25	開場與講者介紹	王佳煌學務長
12:25-13:30	專題演講：「健康減壓，愉悅人生」	曾陽晴老師
13:30-13:40	交流與回饋	王佳煌學務長/曾陽晴老師

## 專題演講講者簡介



### 曾陽晴老師

#### 【現職】

- 中原大學通識中心副教授
- IC之音廣播電台《古典新晴》主持人
- 各大電視談話性節目專家
- 各大企業/大學專案講師

#### 【經歷】

- 出版數十本書籍著作
- 主持中國廣播公司《愛情萬萬歲》、IC之音《亞當俱樂部》、《亞當與玫瑰》、《愛情創世紀》等節目
- 主持衛視中文台《智者生存》（The Weakest Link）等節目
- 曾任《中時晚報》編輯、奧美廣告公司創意文案、天下文化出版公司編輯、《漢聲》雜誌編輯
- 擔任清華大學、臺灣藝術大學講師，電臺、電視節目主持人

#### 【研究領域】

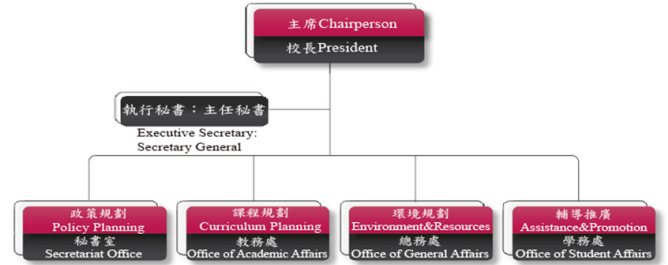
中國現代文學、古典文學、中國基督教與現代文學、中國基督教史、性別研究、漢語聖經翻譯史

# 元智大學校園性別事件通報流程

## 元智大學 校園性別事件 通報及處理流程

## 元智大學 性別平等教育委員會

### Announcement of Gender Equality Education



本校性別平等教育委員會組織 The Organization of Gender Equality Education Committee

## 元智大學校園學生性侵害或性騷擾 防治及處理實施辦法

- **第七條** 校長、教師、職員或工友知悉發生疑似校園性侵害、性騷擾或性霸凌事件時，應**立即向校安中心通報**，校安中心依相關法規規定向教育部或性侵害防治中心通報，至遲不得超過 **24** 小時。
- **第九條** 校園性侵害、性騷擾或性霸凌申訴事件由學務處處本部為**收件單位**，並於 **3 日內**交由**秘書室承辦**，召開性別平等教育委員會處理。

## 元智大學性別事件申訴管道

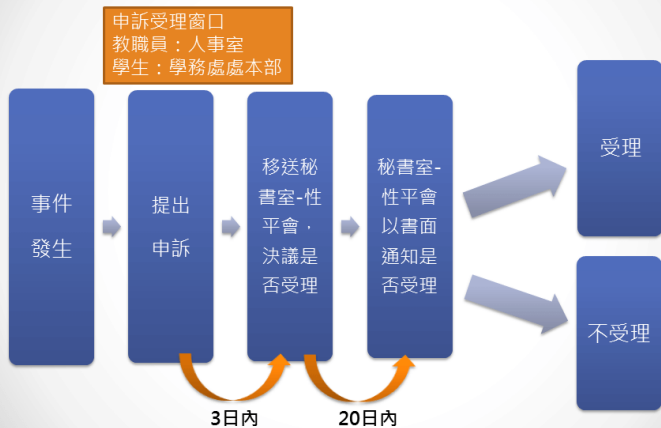
### 【學生】

- 申訴收件窗口：學務處處本部簡玉芸小姐（活動中心3樓）
- 申訴電話：【日】03-4638800分機2238；【夜】03-4553698；03-4638800分機8585
- 申訴信箱：e-mail至 [stdept@saturn.yzu.edu.tw](mailto:stdept@saturn.yzu.edu.tw)

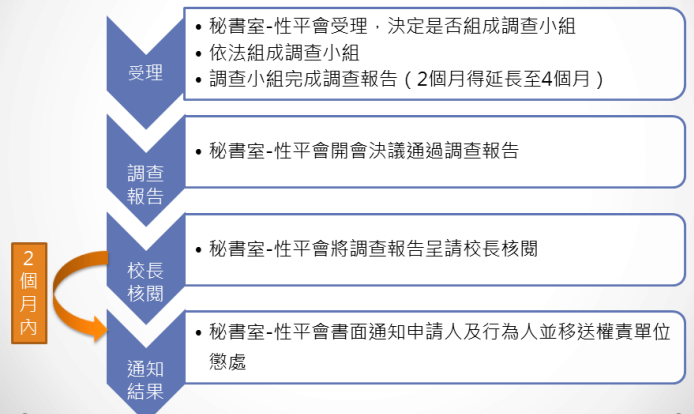
### 【教師及職員】

- 申訴收件窗口：人事室張玉美小姐（六館12樓）
- 申訴電話：03-4638800分機2222；【專線】03-4629464
- 申訴信箱：e-mail至 [hooffice@saturn.yzu.edu.tw](mailto:hooffice@saturn.yzu.edu.tw)

## 元智大學校園性別事件處理流程說明(1/2)



## 元智大學校園性別事件處理流程說明(2/2)



# 元智大學校園性侵害、性騷擾或性霸凌防治及處理實施辦法

94.11.07 94 學年度第 5 次行政會議通過  
95.06.05 94 學年度第 2 次校務會議通過  
96.01.16 95 學年度第 1 次性別平等教育委員會通過  
96.04.16 95 學年度第 14 次行政會議通過  
96.06.04 95 學年度第 2 次校務會議通過  
99.12.20 99 學年度第 1 次校務會議修正通過  
101.10.25 101 學年度第 1 次性別平等教育委員會通過  
101.10.31 101 學年度第 6 次行政會議通過  
101.11.14 101 學年度第 1 次校務會議通過

第一條 本辦法依據教育部「校園性侵害、性騷擾或性霸凌防治準則」訂定之。（以下簡稱本辦法）

第二條 本辦法用詞定義如下：

一、性侵害：指性侵害犯罪防治法所稱性侵害犯罪之行為。

二、性騷擾：指符合下列情形之一，且未達性侵害之程度者：

（一）以明示或暗示之方式，從事不受欢迎且具有性意味或性別歧視之言詞或行為，致影響他人之人格尊嚴、學習、或工作之機會或表現者。

（二）以性或性別有關之行為，作為自己或他人獲得、喪失或減損其學習或工作有關權益之條件者。

三、性霸凌：指透過語言、肢體或其他暴力，對於他人之性別特徵、性別特質、性傾向或性別認同進行貶抑、攻擊或威脅之行為且非屬性騷擾者。

四、校園性侵害、性騷擾或性霸凌事件：指性侵害、性騷擾或性霸凌事件之一方為學校校長、教師、職員、工友或學生，他方為學生者。

第三條 為防治校園性侵害、性騷擾或性霸凌，學校應提撥經費，並定期檢討校園空間及設施之規劃與使用情形，並記錄校園內曾經發生性侵害、性騷擾或性霸凌事件之空間、製作校園空間檢視報告及依據實際需要繪製校園危險地圖，以利校園空間改善。

前項檢討校園空間與設施之規劃，應考量學生之身心功能或語言文化差異之特殊性，提供符合其需要之安全規劃及說明方式；其範圍應包括校園內所設之宿舍、衛浴設備、校車等。

第四條 學校教職員工生於進行校內外教學與人際互動時，應尊重性別多元與個別差異。

教師於執行教學、指導、訓練、評鑑、管理、輔導或提供學生工作機會時，在有關之人際互動上，不得發展有違專業倫理及性別倫理之關係。

第五條 教職員工生應尊重他人與自己之性或身體之自主，避免不受欢迎之追求行為，並不得以強制或暴力手段處理與性或性別有關之衝突。

第六條 發生校園性侵害、性騷擾或性霸凌事件時，申請人（含申請人及其法定代理人）、檢舉人得以書面具名向學校申請調查。但學校之首長為當事人時，性別平等教育委員會（以下簡稱性平會）應向教育部申請調查。

學校處理霸凌事件，發現有疑似性侵害、性騷擾或性霸凌情事者，視同檢舉，由學校依收件程序辦理之。

- 第七條 校長、教師、職員或工友知悉發生疑似校園性侵害、性騷擾或性霸凌事件時，應立即向校安中心通報，校安中心依相關法規規定向教育部或性侵害防治中心通報，至遲不得超過 24 小時。
- 除有調查必要，基於公共安全之考量或法規另有特別規定者外，對於當事人及檢舉人之姓名或其他足以辨識其身分之資料，應予以保密。
- 第八條 校園性侵害、性騷擾或性霸凌事件之申請人或檢舉人得填具申訴單；其以言詞或電子郵件為之者由受理單位作成紀錄，經向申請人或檢舉人確認其內容無誤後，由其簽名或蓋章。
- 前項書面或言詞作成之紀錄，應載明下列事項：
- 一、申請人或檢舉人姓名、身分證明文件字號、服務或就學之單位及職稱、住居所、連絡電話及申請調查日期。
  - 二、申請人委任代理人代為申請調查者，應檢附委任書，並載明其姓名、身分證明文件字號、住居所、連絡電話。
  - 三、申請調查之事實內容及其相關證據。
- 第九條 校園性侵害、性騷擾或性霸凌申訴事件由學務處處本部為收件單位，並於 3 個工作日內交由秘書室承辦，召開性別平等教育委員會處理。
- 第十條 於接獲申請調查或檢舉後 20 日內，以書面通知申請人或檢舉人是否受理。不受理之書面通知應敘明，並告知申請人或檢舉人申復之期限及受理單位。
- 在接獲不受理通知之次日起 20 日內，得以書面具明理由提出申復，不受理之申復以一次為限。
- 學校接獲申復後，應於 20 日內以書面通知申復人申復結果。
- 申請人及當事人若對處理之結果不服者，亦同前項申復原則處理。
- 第十一條 性平會處理校園性侵害、性騷擾或性霸凌事件時，得成立調查小組調查之。調查小組以 3 到 5 人為原則，女性人數比例，應占成員總數之二分之一以上，必要時得外聘。
- 校園性侵害、性騷擾或性霸凌事件當事人之輔導人員，應迴避該事件之調查工作；參與校園性侵害、性騷擾或性霸凌事件之調查及處理人員，亦應迴避對該當事人之輔導工作。
- 第十二條 性平會應於受理申請或檢舉後 2 個月內完成調查。必要時，得延長之。
- 第十三條 調查處理校園性侵害、性騷擾或性霸凌，當事人得委任律師。當事人為未成年者，接受調查時得有法定代理人陪同。行為人與被行為人、檢舉人或證人有權力不對等之情形者，應避免其對質。
- 第十四條 校園性侵害、性騷擾或性霸凌事件之當事人、檢舉人及證人之姓名及其他足以辨識身分之資料，除有調查之必要或基於公共安全之考量者外，應予保密。
- 除原始文書外，對外所另行製作之文書，應將當事人、檢舉人、證人之真實姓名及其他足以辨識身分之資料刪除，並以代號為之。
- 第十五條 為保障校園性侵害、性騷擾或性霸凌當事人受教權或工作權，本校於必要時得

採取下列處置：

- 一、彈性處理當事人之出缺勤或成績考核，並積極協助其課業或職務。
- 二、尊重被行為人之意願，減低與當事人雙方互動之機會。
- 三、採取必要處置，以避免報復情事。
- 四、預防、減低行為人再度加害之可能。
- 五、其他性平會認為必要處置。

當事人非本校之人員時，應通知當事人所屬學校，依前項規定處理。

前二項必要之處置，應經性平會決議通過後執行，並報主管機關備查。

第十六條 處理校園性侵害、性騷擾或性霸凌事件，應告知被行為人或其法定代理人其得主張之權益，或主動轉介至相關機構，必要時，應提供心理輔導、法律諮詢、課業協助、經濟協助、保護措施或其他協助。但本校就該事件仍應依本法為調查處理。

當事人非本校之人員時，應通知當事人所屬學校，依前項規定提供必要之協助。

第十七條 性平會之調查處理，不受該事件司法程序是否進行及處理結果之影響。

前項之調查程序，不因行為人喪失原身分而中止。

第十八條 校園性侵害、性騷擾或性霸凌事件經性平會調查屬實後，依相關法規規定懲處。若其他機關依相關法律或法規有懲處權限時，學校或主管機關應將該事件移送其他權責機關懲處；其經證實有誣告之事實者，並應依法對申請人或檢舉人為適當之懲處。

第十九條 建立校園性侵害、性騷擾或性霸凌事件及行為人之檔案資料。

前項行為人轉至其他學校就讀或服務時，學校應於知悉後1個月內，通報行為人現就讀或服務之學校。

接獲前項通報之學校，應對行為人實施必要之追蹤輔導，非有正當理由，不得公布行為人之姓名或其他足以識別其身分之資料。

行為人若於懲處後仍對被行為人騷擾、報復等不法行為，除依刑法等相關法規處罰外，並得公佈行為人姓名以為警示。

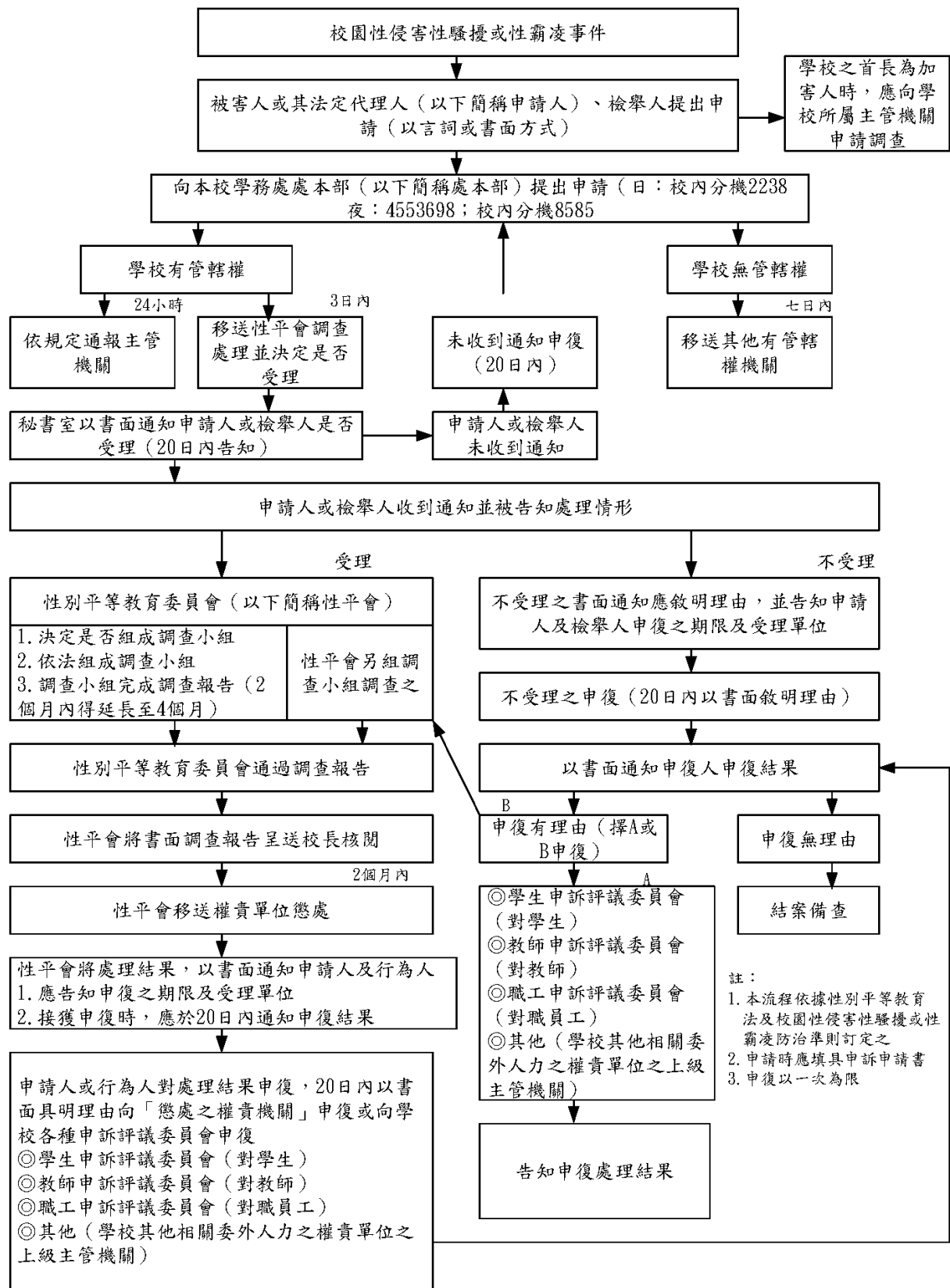
第二十條 本校校園性侵害、性騷擾或性霸凌事件，應依「元智大學校園性侵害、性騷擾或性霸凌事件調查處理及申訴流程圖（詳參附件1）處理之。

第二十一條 本辦法之未盡事宜，悉依性別平等教育法及相關規章之規定辦理。

第二十二條 本辦法經校務會議通過後公布實施，修正時亦同。

➤ 相關法規參考路徑：本校首頁／學校行政業務／秘書室／性別平等教育／申訴管道及相關辦法

元智大學校園性侵害性騷擾或性霸凌事件調查處理及申訴流程圖





# 元智大學校園性侵害性騷擾或性霸凌事件調查申請書

密件

<b>類別</b>	<input type="checkbox"/> 性侵害事件 <input type="checkbox"/> 性騷擾事件 <input type="checkbox"/> 性霸凌事件					
<b>申請人</b>	<input type="checkbox"/> 被害人			<input type="checkbox"/> 檢舉人    與被害人之關係：_____		
				<input type="checkbox"/> 法定代理    被害人姓名：_____		
<b>資料</b>	姓名	性別	<input type="checkbox"/> 男 <input type="checkbox"/> 女	出生年月日	年 月 日 ( 歲)	
	身分證統一編號 (或護照號碼)	聯絡電話		就學 或服務單位	學號	
	住(居)所	縣市 村里 路 段 巷 弄 號 樓				
	通訊地址	<input type="checkbox"/> 同上 <input type="checkbox"/> 另列如下 縣市 村里 路 段 巷 弄 號 樓				
<b>申請內容</b>	行為人姓名 (加害人)	<input type="checkbox"/> 不詳	就學 或服務單位	<input type="checkbox"/> 知悉—單位名稱： <input type="checkbox"/> 不詳	聯絡電話：	
	<input type="checkbox"/> 曾於 _____ 年 月 日 以 <input type="radio"/> 口頭 <input type="radio"/> 電話 <input type="radio"/> 傳真 <input type="radio"/> 電子郵件 <input type="radio"/> 其他方式，向 _____					
	<input type="checkbox"/> 不曾 提出 <input type="checkbox"/> 調查申請 <input type="checkbox"/> 報案 <input type="checkbox"/> 訴訟陳情。					
<b>事實</b>	事件發生時間	年 月 日		<input type="checkbox"/> 上午 <input type="checkbox"/> 下午	時 分	
	事件發生地點					
<b>內容</b>	事件發生過程	<input type="checkbox"/> 詳述如附件共 _____ 頁 <input type="checkbox"/> 簡述如下				
<b>請求事項</b>	(申請人對處理的期待與要求)					
<b>相關證據</b>	(請條列附件，並檢附之；無者填「無」)					
申請人或委任代理人簽名或蓋章：			申請日期： 年 月 日			
<b>備註</b>	1. 委任代理人須檢附委任書。 2. 學校或主管機關經證實申請人有誣告之事實，應依法對申請人為適當之懲處。 3. 學校或主管機關應於接獲申請調查或檢舉時，應於3日內將該事件交由所設之性別平等教育委員會調查處理，於20日內，以書面通知申請人或檢舉人是否受理。不受理之書面通知應敘明理由，並告知申請人或檢舉人申復之期限及受理單位。 4. 申請人或檢舉人於前項之期限內未收到通知或接獲不受理通知之次日起二十日內，得以書面具明理由，向學校或主管機關提出申復。 5. 學校或主管機關性別平等教育委員會應於受理申請或檢舉後二個月內完成調查。必要時，得延長之，延長以二次為限，每次不得逾一個月，並應通知申請人、檢舉人及行為人。 6. 在申請程序中，申請人、原處分單位或其他關係人，就申請事件或其牽連之事項，提出民事訴訟、刑事訴訟或行政訴訟者，應即通知學校性平會。					

-----收件處理情形摘要(以下申請人免填,由接獲申請單位自填)-----

<b>收件單位</b>	單位名稱	收件人員	職稱
	聯絡電話	接獲申訴時間	年 月 日 <input type="checkbox"/> 上午 <input type="checkbox"/> 下午 時 分

# 交通安全

(業管：軍訓室)

本校學生肇生意外事件，以交通事故為多，每學期均有十多件以上汽機車車禍事故，造成學生傷亡多人。檢討肇事原因為：未能遵守交通規則、搶快、自身反應欠佳（精神不濟）及技術不熟練，進而導致交通事故。

為確保學生交通安全及降低傷亡人數，仍請導師利用時機，多加提醒同學恪遵各項交通安全規範。以下提出幾項有關交通安全宣導事項，也請全校師生共同遵守，確保自身行的安全：

## 一、遵守交通安全教育 4 項守則：

- (一) 你看得見我，我看得見你。
- (二) 安全空間，不做沒有把握的動作，只要猶豫就不要去做。
- (三) 利他的用路觀，不影響別人的安全。
- (四) 防衛兼備，防止事故發生，不要讓自己成為事故的受害者。

二、**自行車道路安全**：請配戴自行車安全帽，不要載乘他人，保持自行車設備良好與完整。行進間勿以手持方式使用行動電話、勿當低頭族及勿酒後騎車，人車共道時請禮讓行人優先通行，行人穿越道上不能騎自行車，請下車牽車；依交通標誌、標線及號誌指示騎乘，依規定兩段式左（右）轉，另請勿爭先、爭道、並行、競駛或以其他危險方式駕駛，遵守行車秩序規範。

三、**機車安全**：請正確配戴安全帽、全天開頭燈、勿無照騎車、勿酒後騎車、行車時勿當低頭族、勿以手持方式使用行動電話、勿任意變換車道、路口禮讓行人、禁止飆車、不疲勞駕駛，並勿將機車借給無適當駕照的人，大型車轉彎半徑大並有視覺死角，避免過於靠近行駛於大型車前或併行，以維護生命安全。

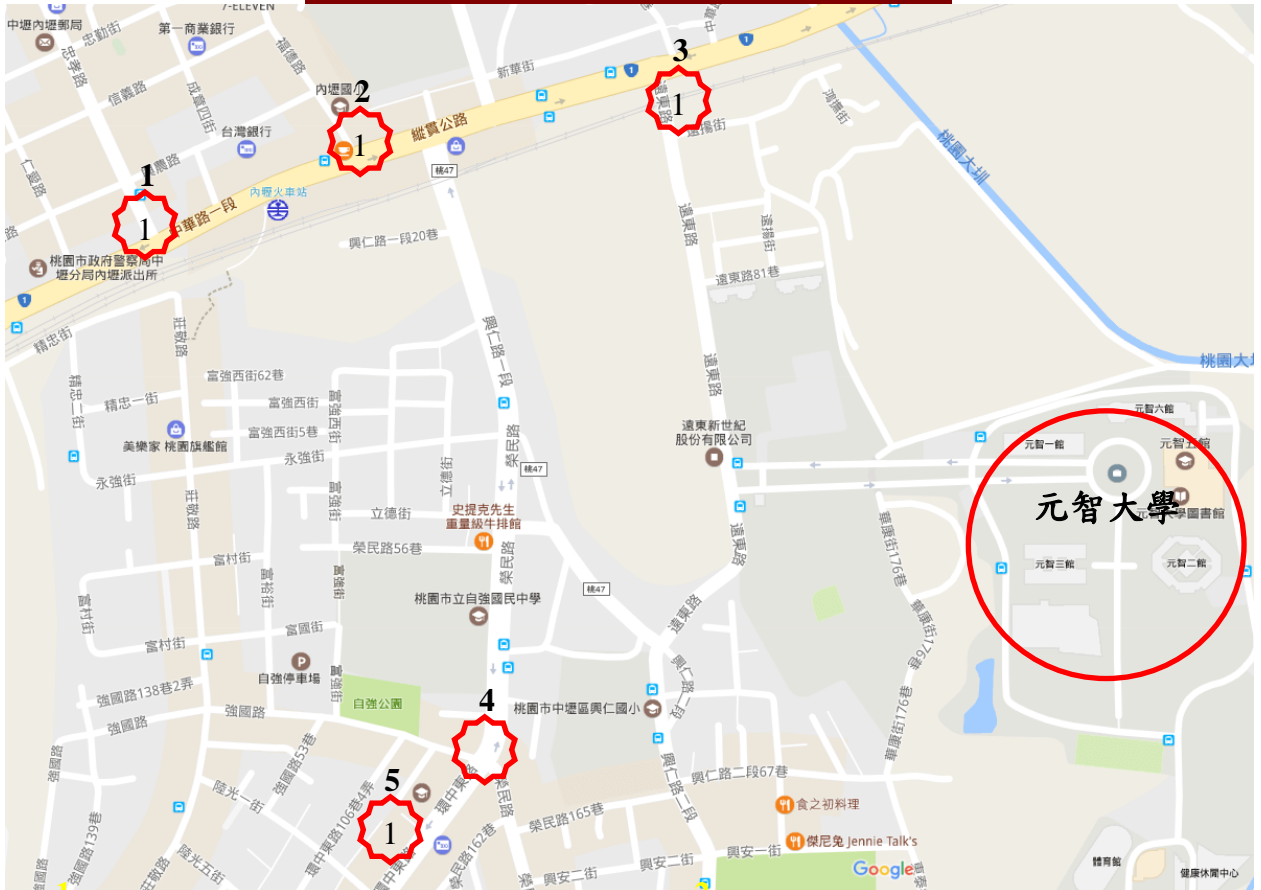
四、**行人（含長者）道路安全**：穿越道路時請遵守交通號誌指示或警察之指揮，不任意穿越車道、闖紅燈，不任意跨越護欄及安全島，不侵犯車輛通行的路權，穿著亮色及有反光的衣服、在安全路口通過道路、預留充足的時間，勿與沒耐性的駕駛人搶道。

五、本校校區「車輛管理辦法」第六條違規車輛處理第六款—騎自行車至下坡路段，未下車牽走中央人行步道而騎乘【逆向】俯衝而行者，予以扣車三日或罰款 500 元），學務處、總務處及軍訓室已不定時派員，執行自行車行經下坡道未下車牽行（或牽走中央人行步道）違規登記，近來已糾舉扣車或罰款已達 30 多人次，顯見同學們自律精神有待加強。下坡道自行車往下衝騎確實有其危險性，再次籲請同學行經下坡道時，自行車務必牽行，共同維護自己與他人之安全，一起建構友善校園。

五、本校校區「車輛管理辦法」第六條違規車輛處理第六款—騎自行車至下坡路段，未下車牽走中央人行步道而騎乘【逆向】俯衝而行者，予以扣車三日或罰款 500 元），學務處、總務處及軍訓室不定時派員，執行自行車行經下坡道未下車牽行（或牽走中央人行步道）違規登記，每學期糾舉扣車或罰款仍有少數同學違規，顯見同學們自律精神有待加強，且下坡道自行車往下衝騎確實有其危險性，請各導師利用相關集會時機，再次籲請同學行經下坡道時，自行車務必牽行，共同維護自己與他人之安全，一起建構友善有品校園。

➤ 學生如有發生車禍時，須撥打 110 或 119 通報警方處理，並可向學校軍訓室校安中心（專線電話 03-4553698）尋求值勤教官協處。

# 校外週邊易肇事路段地方



♡♡🌸🌸🌸親愛的元智教職員生及到訪之芳鄰訪客🌸🌸🌸♡♡

為了您與大家的安全，校內騎乘腳踏車務請依規定行駛及停放。  
下坡路段一律下車牽走中央人行步道，禁止騎乘（逆向）而下。  
罰則之目的是為了保護大家，請勿貪一時之便，鑄成終身遺憾。

總務處關心您

### 元智大學校區車輛管理辦法

- |  |        |
|--|--------|
| ● 腳踏車應停放於指定之停車場或停車格，否則以違規車輛處理。           | 第五條第二款 |
| ● 違規停放腳踏車罰款100元。                         | 第六條第三款 |
| ● 騎自行車人員至下坡路段，一律下車牽走中央人行步道，禁止騎乘（逆向）俯衝而行。 | 第五條第三款 |
| ● 未下車牽走中央人行步道而騎乘（逆向）俯衝而行者，予以扣車三日或罰款500元。 | 第六條第六款 |



# 藥物濫用防制

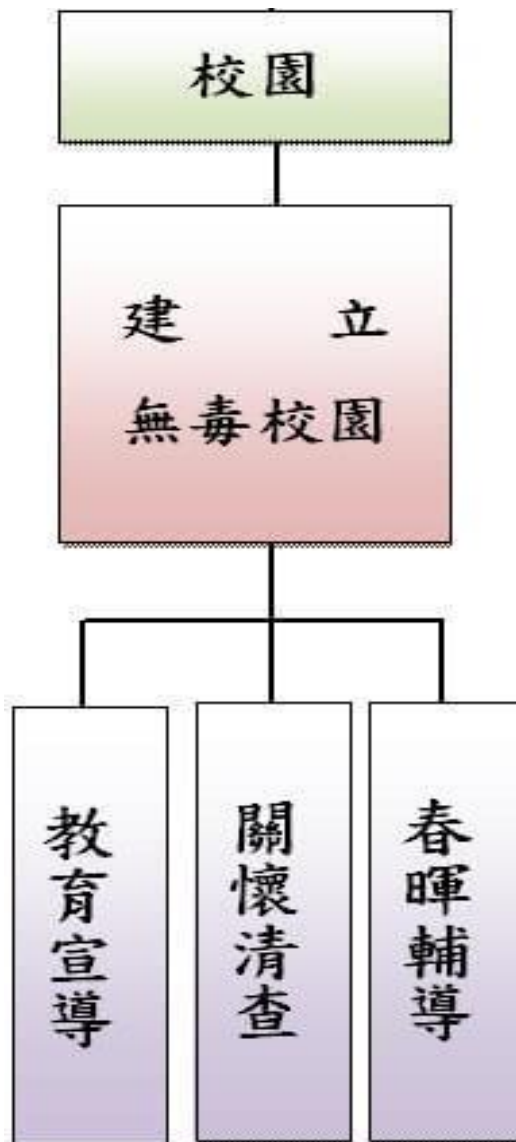
(業管：學務處生活輔導組)

## 一、前言

依據教育部資料顯示，近年來學生藥物濫用以三級毒品（愷(K)他命、FM2、一粒眠）占最多（占施用總數約九成），二級毒品（安非他命、MDMA、搖頭丸）次之，其中愷(K)他命因價格較便宜且取得容易，施用方便，可磨成粉末狀，製成 K 菸點燃吸食或直接鼻吸愷他命粉末（俗稱拉 K），已成為校園藥物濫用問題最盛行的毒品。

## 二、教育部推動防制學生藥物濫用宣導，建立無毒校園

落實學校防制學生藥物濫用三級預防工作，以教育宣導、清查、輔導工作之策略，結合專業醫療、輔導機構及相關資源，以達成「健康無毒校園」之目標。（教育部防制學生藥物濫用網頁 <http://enc.moe.edu.tw/>）。



### 三、導師可以做些什麼？

- (一) 告知學生各級毒品吸食、持有、販售等相關法律責任（附錄一）
- (二) 積極關心學生個別狀況，瞭解其生活狀況、課業與行為並適時輔導：
  - 1. 積極建立師生彼此的信任感，主動與學生聊天，關心其近況；若學生久未到校，可利用電話、簡訊聯繫，或請同學幫忙聯繫，亦可詢問學生好友瞭解其近況。
  - 2. 發現學生行為異常，如嗜睡不醒，主動洽詢專家協助。
- (三) 積極參與特定人員查察技巧相關研習，瞭解學生是否有藥物濫用徵候：
  - 1. 充實藥物濫用防制的相關知能（例如：主動參與藥物濫用防制的相關研習、瀏覽學校的相關海報、新聞、宣導影片等）。
  - 2. 於校內發現有疑似用藥之器具，或發覺學生有異味、異狀、異樣，且顯現用藥徵兆時，請通知學校學務處相關單位協助處理。
  - 3. 老師請於學期初多加關心學生上課、學習及生活狀況，避免學生適應不良，如發現學生有藥物濫用徵候，請於開學二周內通知學務處相關單位，俾利校方建立特定人員名冊隨時加強關心輔導；倘於學期中發現亦請隨時關心。

### 四、瞭解學生藥物濫用徵候

- (一) 新興毒品施用現況：
  - 1. 新毒品之產生。
  - 2. 不純且無均質毒品之吸食。
  - 3. 多重毒品的混合使用，危險性大幅增高。
  - 4. 吸食方式的多元化。
  - 5. 合法藥品遭濫用，如嗎啡、FM2。
  - 6. 因施用（或被害）毒品而感染愛滋的人數急速增加。

#### (二) 學生濫用藥物外觀徵候：

器官部位	症狀特徵
眼部	瞳孔擴大（安非他命、迷幻劑）、眼眶泛黑（安非他命、K他命）、眼睛出血（安非他命）
鼻部	鼻孔發紅、破皮（安非他命）、流鼻水（K他命）
口部	持續性口乾舌燥（安非他命）、說話含糊不清、散漫（安非他命、FM2、K他命或其他鎮靜安眠劑）
手部	手部顫抖（安非他命）
皮膚	潮濕出汗、長痘子（安非他命）
器官	主動脈弓發炎致大血管夾層性出血（安非他命）
體重	喪失食慾，體重急速減輕（安非他命、MDMA）
其他	失眠、作息改變、緊張（安非他命、MDMA）、大量出汗、體臭、汗液有藥味（安非他命）、想睡、搖晃（FM2、K他命或其他鎮靜安眠劑）、有強烈塑膠臭味（安非他命、K他命）、臉色慘白

#### (三) 學生濫用藥物行為表徵：

情緒方面	多話、易怒、躁動不安、精力旺盛、不易疲倦、精神恍惚、注意力不集中、無精打采、沮喪、好辯、無意義的重複動作，情緒上出現焦躁不安。
身體方面	嗜睡、食慾不振、目光呆滯、結膜紅腫、步履不穩、靜脈炎。
感官表達方面	視幻、聽幻、無方向感。
社會適應方面	多疑、誇大、好鬥、無理性行為、缺乏動機。

(四) 發現學生的異味、異狀及異樣：

導師若能有效觀察學生行為上的異味、異狀及異樣，則能及早發現學生藥物濫用的徵候並給予即時的輔導。

1. 異味分為以下幾種：

- (1) 塑膠味：若學生使用 K 菸，則會有強烈的塑膠味。
- (2) 溶劑味道：學生使用強力膠，其呼吸、頭髮、衣服會有溶劑味。

2. 藥味：學生使用甲基安非他命，其汗液會有明顯的藥味。

異狀（濫用藥物者初期症狀）可分為以下三點來觀察：

- (1) 眼眶泛黑。
- (2) 瞳孔不正常的放大（吸食甲基安非他命、幻覺劑）、縮小（吸食海洛因）。
- (3) 時常流鼻水、流眼淚、噁心、嘔吐；常打呵欠精神欠佳，課堂中常趴睡難以叫起，情緒起伏不定、焦慮、猜忌多疑、食慾變差、體重減輕等。

3. 異樣分為以下兩點來觀察：

- (1) 校內出現疑似吸食毒品的器具。
- (2) 學生身上有藥物濫用的異味。

(五) 倘若發現學生疑似販賣或提供非法藥物：

發現學生疑似販賣或提供非法藥物（俗稱藥頭），導師應密切注意其動向（人、時、地、藥），並向學校學務處相關人員回報，等時機（證據）成熟時，即將採取適當行動。若是藥頭為成年的學生，直接移送警方；若是藥頭為未成年學生，學校應以密件函請校外協助移請警方加強查察藥物來源。

附錄一、新型態毒品種類

名稱	毒咖啡	毒郵票	彩虹菸
常見形狀			
備註	<ul style="list-style-type: none"> <li>➢ 外型：外型呈現粉末狀，與毒品混合在咖啡包中，合成卡西酮類的二級毒品。</li> <li>➢ 使用方式：常被用來說服成可為解酒之飲品。</li> <li>➢ 使用場所：KTV、夜店、PUB 等公眾場合。</li> <li>➢ 特性：使用後有亢奮感，長期使用可能出現幻聽、幻覺、被害妄想等精神疾病。</li> </ul>	<ul style="list-style-type: none"> <li>➢ 外型：毒販將這些液態藥物浸泡在紙片內，紙片背面打孔劃成數十小格，類似郵票，因而有「毒郵票」之稱。</li> <li>➢ 使用方式：含在舌下吸食，透過舌下黏膜吸收。</li> <li>➢ 特性：一種新興二級至三級混合式毒品，內含成分有許多種，目前國內查獲的有多種強烈迷幻藥成分，效果近似 LSD 迷藥。</li> </ul>	<ul style="list-style-type: none"> <li>➢ 外型：將香菸製成彩虹菸，內摻有 K 他命和搖頭丸粉末</li> <li>➢ 特性：有迷幻作用，副作用是精神混淆不清。</li> </ul>

**附錄二、毒品危害防制條例相關罰則一覽表**

(括弧內之金額以新臺幣計算，且為最高得併科之罰金或罰鍰)

行為	第一級毒品	第二級毒品	第三級毒品	第四級毒品
製造運輸販賣	死刑或無期徒刑(二千萬元)	無期徒刑或七年以上(一千萬元)	五年以上有期徒刑(七百萬元)	三年以上十年以下有期徒刑(三百萬元)
意圖販賣而持有	無期徒刑或十年以上有期徒刑(七百萬元)	五年以上有期徒刑(五百萬元)	三年以上十年以下有期徒刑(三百萬元)	一年以上七年以下有期徒刑(一百萬元)
強暴脅迫欺瞞或其他非法之方法使人施用	死刑、無期徒刑或十年以上有期徒刑(一千萬元)	無期徒刑或七年以上有期徒刑(七百萬元)	五年以上有期徒刑(五百萬元)	三年以上十年以下有期徒刑(三百萬元)
引誘他人施用	三年以上十年以下有期徒刑(三百萬元)	一年以上七年以下有期徒刑(七百萬元)	六月以上五年以下有期徒刑(七十萬元)	三年以下有期徒刑(五十萬元)
轉讓	一年以上七年以下有期徒刑(一百萬元)	六月以上五年以下有期徒刑(七十萬元)	三年以下有期徒刑(三十萬元)	一年以下有期徒刑(十萬元)
施用	六月以上五年以下有期徒刑	三年以下有期徒刑	罰鍰 1~5 萬元，並限期接受 4~8 小時講習	罰鍰 1~5 萬元，並限期接受 4~8 小時講習
持有	1. 三年以下有期徒刑、拘役或五萬元以下罰金 2. 純質淨重 10g 以上者，一年以上七年以下有期徒刑(一百萬元)	1. 二年以下有期徒刑、拘役或三萬元以下罰金 2. 純質淨重 20g 以上者，六月以上五年以下有期徒刑(七十萬元)	1. 純質淨重 20g 以上者，三年以下有期徒刑(三十萬元) 2. 純質淨重 20g 以下者，罰鍰 1~5 萬元，並限期接受 4~8 小時講習	1. 純質淨重 20g 以上者，一年以下有期徒刑(十萬元) 2. 純質淨重 20g 以下者，罰鍰 1~5 萬元，並限期接受 4~8 小時講習



# 法治教育

(業管：學務處生活輔導組)

## 一、智慧財產權篇

說明：「智慧財產權」包括著作權、專利權、商標權等，雖為一無體財產權，但仍受法律保護，侵害他人權利，將有刑事責任及民事責任。

### (一) 影印教科書：

案例：某王姓學生在開學後，為了節省購書經費，打算與幾位同學先共同合資購買原文書後，再送至校外影印。

#### 1. 刑事責任

##### (1) 定義：

依著作權法第 3 條第 5 款，重製行為，指以印刷、複印、錄音、錄影、攝影、筆錄或其他方法有形之重複製作。

(2) 罰則：依著作權法第 91 條，擅自以重製之方法侵害他人之著作財產權，最重可處有期徒刑三年。

#### 2. 民事責任

(1) 依民法第 184 條，因故意或過失，不法侵害他人之權利者，負損害賠償責任。

(2) 依著作權法第 88 條，因故意或過失不法侵害他人之著作財產權或製版權者，負損害賠償責任。數人共同不法侵害者，連帶負賠償責任。

#### 3. 免責條件：「合理使用範圍且限定利用圖書館及非供公眾使用之影印機器。」

(1) 依法設立之各級學校及其擔任教學之人，為學校授課需要，在合理範圍內，得重製他人已公開發表之著作。(著作權法第 46 條)

(2) 供學生使用之圖書館，應閱覽人個人研究之要求，重製已公開發表著作之一部分，或期刊或已公開發表之研討會論文集之單篇著作，每人以一份為限。(著作權法第 48 條)

(3) 供個人或家庭為非營利之目的，在合理範圍內，得利用圖書館及非供公眾使用之機器重製已公開發表之著作。(著作權法第 51 條)

(4) 學生非因營利需要利用他人享有著作權之教科書，而所用部分，佔教科書整體例不大，對市場影響有限，客觀上可以認為是合理範圍。(著作權法第 65 條)

### (二) 燒錄原版光碟軟體、下載 mp3：

案例：某陳姓學生購買最新版防毒軟體後，將該防毒軟體光碟提供給室友多人燒錄使用。案例 2：某張姓學生在網路上，以「點對點」傳輸方式下載音樂 mp3，並將其燒錄成光碟。

#### 1. 刑事責任

(1) 定義：依著作權法第 3 條第 5 款，重製行為，指以印刷、複印、錄音、錄影、攝影、筆錄或其他方法有形之重複製作。

(2) 罰則：依著作權法第 91 條，擅自以重製之方法侵害他人之著作財產權，最重可處有期徒刑三年。

#### 2. 民事責任

(1) 依民法第 184 條，因故意或過失，不法侵害他人之權利者，負損害賠償責任。

(2) 依著作權法第 88 條，因故意或過失不法侵害他人之著作財產權或製版權者，負損害賠償責任。數人共同不法侵害者，連帶負賠償責任。

3. 免責要件：「合理使用範圍」(著作權法第 65 條)

著作之利用是否合於合理使用之情形，應審酌一切情狀，尤應注意下列事項，以為判斷之基準：

- (1) 利用之目的及性質，包括係為商業目的或非營利教育目的。
- (2) 著作之性質。
- (3) 所利用之質量及其在整個著作所占之比例。
- (4) 利用結果對著作潛在市場與現在價值之影響。

## 二、個人資料保護篇

說明：個人資料保護法的範圍包含所有個人資料，指自然人之姓名、出生年月日、國民身分證統一編號、護照號碼、特徵等，及其他得以直接或間接方式識別該個人之資料，並從蒐集、處理和利用三個層面規範對個資的合法使用範圍。若違反合法使用規範，將負起刑事及民事責任。

### (一) 公開他人姓名、住址或其他個人資料：

案例：「校園霸凌」事件發生後，某吳姓同學之基本資料遭網友「人肉搜索」，公布於網路上。

#### 1. 刑事責任

- (1) 定義：依個資法第 19 條，非公務機關對個人資料之蒐集或處理之限制，應符合「特定目的」使得蒐集。如：法律明文規定、與當事人有契約或類似契約之關係、當事人同意或自行公開之個人資料、與公共利益有關、取自於一般可得之來源。
- (2) 罰則一：依個資法第 41 條，違反之法律效果，最重可處二年有期徒刑，如基於營利意圖，最重可處五年有期徒刑。
- (3) 罰則二：依刑法第 318 條之 1，無故洩漏因利用電腦或其他相關設備知悉或持有他人之秘密者，最重可處二年有期徒刑。

#### 2. 民事責任

賠償責任：依民法第 195 條規定，不法侵害他人名譽、隱私、或不法侵害其他人格法益而情節重大者，被害人雖非財產上之損害，亦得請求賠償相當之金額。其名譽被侵害者，並得請求回復名譽之適當處分。

### (二) 在網站上張貼他人猥褻圖片、影像或連結：

案例：台北地檢署偵辦富少李○○涉迷姦偷拍案，7 日除了提訊李宗瑞本人之外，還指揮全國多個縣市警方共逮捕到 11 名網友，他們全被列為《刑法》散布猥褻物罪或妨害秘密罪被告，承辦檢察官下午將 4 名網友諭令 2 萬元交保。(節錄自 101.9.7 ETtoday 電子報)

#### 1. 刑事責任

- (1) 定義：依刑法第 235 條規定，散布、播送或販賣猥褻之圖畫、聲音、影像或其他物品，或公然陳列，或以他法供人觀覽、聽聞者，是為妨害風化。
- (2) 罰則一：依刑法第 235 條，最重可處二年有期徒刑。
- (3) 罰則二：依刑法第 318 條之 1 規定，無故洩漏因利用電腦或其他相關設備知悉或持有他人之秘密者，最重可處二年有期徒刑。

#### 2. 民事責任

賠償責任：依民法第 195 條規定，不法侵害他人名譽、隱私、或不法侵害其他人格法益而情節重大者，被害人雖非財產上之損害，亦得請求賠償相當之金額。其名譽被侵害者，並得請求回復名譽之適當處分。

# 反詐騙宣導與案例

(業管：軍訓室)

## 一、預防詐騙

- (一) 詐騙手法：解析歹徒慣用詐騙手法與關鍵字句，叮嚀同學一聽、二掛、三查證。
- (二) 全家商店：協調校內兩家便利商店張貼警語，疑遭詐騙買卡時，即時提醒通報。
- (三) 好友電話：學生或家長記下好友之電話，即時確認以防網路、簡訊、電話詐騙。
- (四) 報案連絡：即時協助疑遭詐騙學生向 165 查證報案，以利攔阻兌現與網路追查。
- (五) 學生個資：輔導學生不輕易留下完整個資，妥善保密運用，避免外洩遭盜冒用。

## 二、反詐騙案例

本學期雖不斷宣導預防，仍有學生因無知、貪念、未求證等原因遭詐，分析如下：

- (一) 歹徒手法：以家長遭冒充子女需錢 2 件(未得逞)、ATM 取消分期 1 件次之。
- (二) 遭詐得逞：冒用詐騙取線上點數 1 件、網購 ATM 取消分期轉帳 2 件、陌生人借騙 1 件。
- (三) 遭詐金額：分別為買卡 40,000 元、ATM 共轉出 52,000 元、陌生人借騙 2,500 元。

**詐騙3式 報哩哉**

**帳戶設定錯誤，變成分期付款！**  
ATM沒有解除分期付款或查證身分功能

**缺錢救命幫幫忙**  
電話回撥多查證、親自交付最真誠！

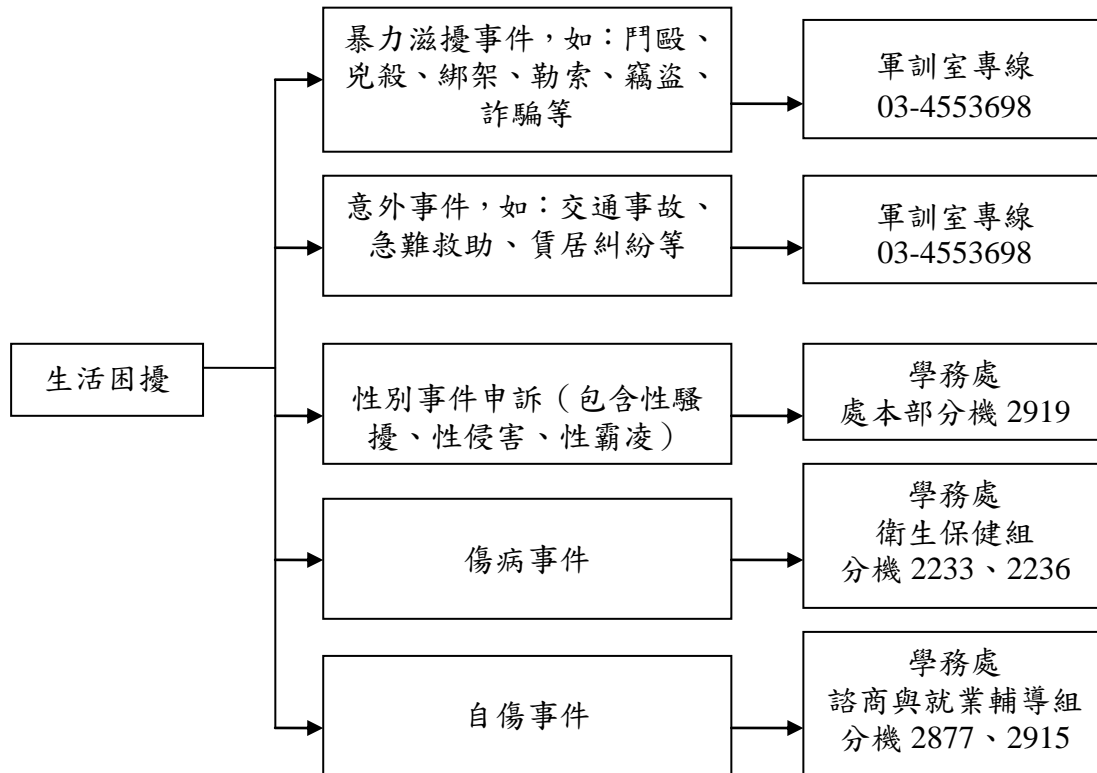
**物美價廉真划算，要買要快、錯過不再**  
選擇安心賣家，面交、貨到付款最心安

**1聽2掛3查證，反詐騙請撥165**

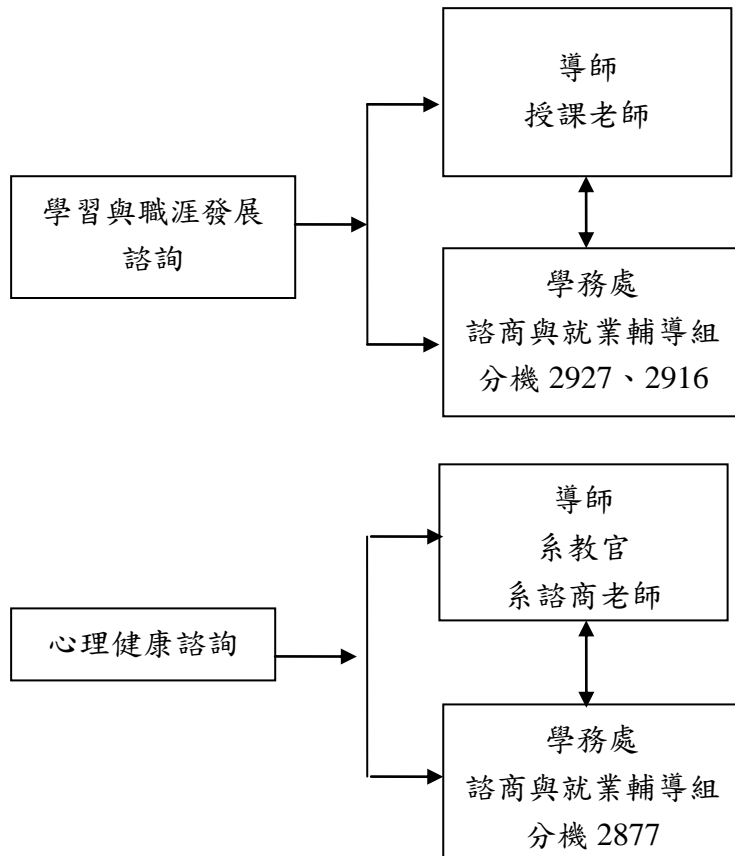
廣告

## 元智大學緊急求救體系

■ 緊急事件處理，請直撥軍訓室專線 03-4553698，或分機 8585。

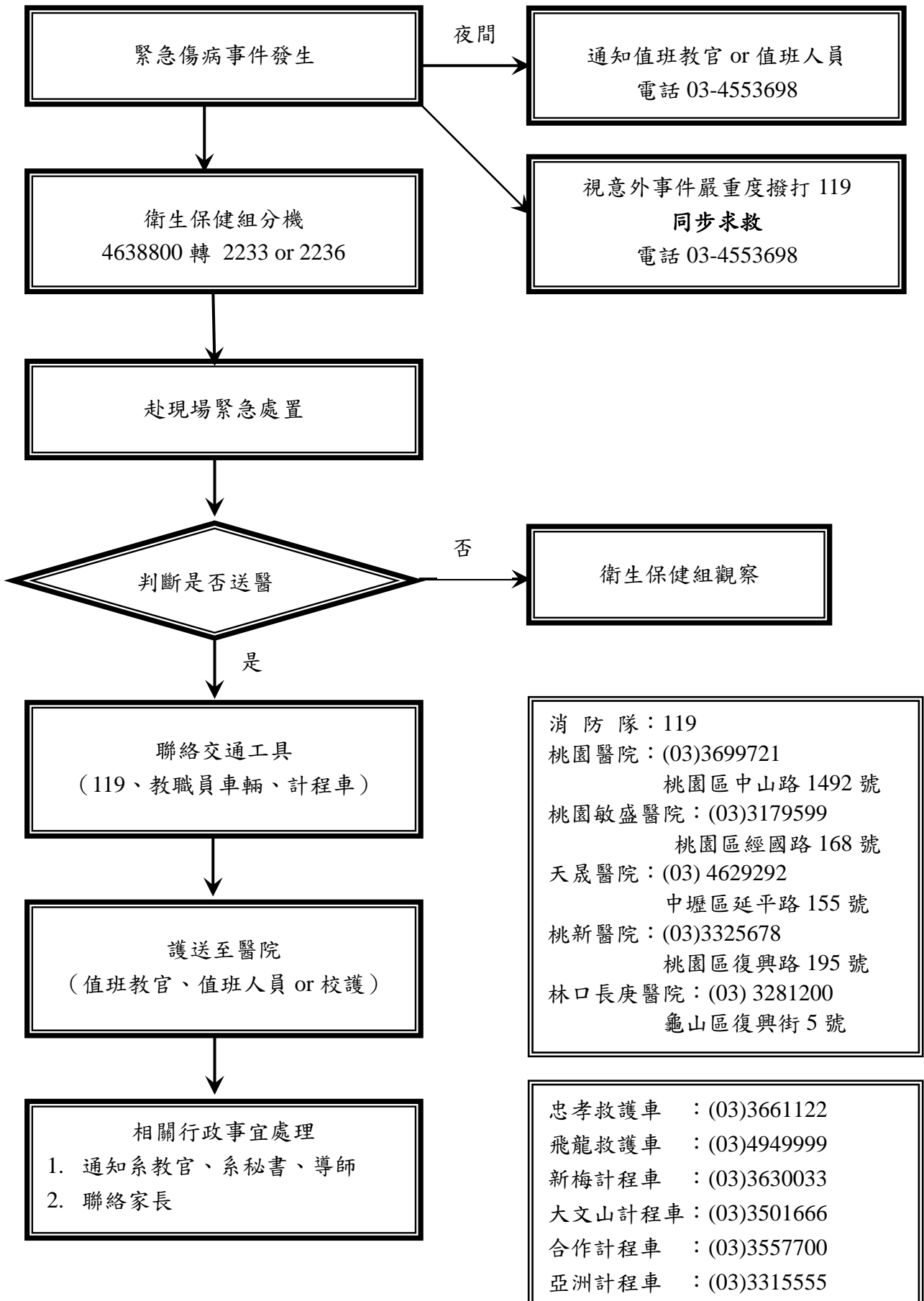


## 元智大學學生輔導諮詢體系



# 元智大學師生意外處理流程

(業管：學務處衛生保健組)



# 學生轉介

(業管：學務處諮商與就業輔導組)

## 一、何謂轉介？

當學生在心理、生活或生涯上遇到困擾，您認為心理諮商或諮詢資源的介入，能較有效協助其緩解困擾，徵得當事人同意後，將其導入諮商系統，就是轉介。而心理諮商是透過關係的建立和談話的方式，協助當事人認識其內在衝突、澄清心理的需要，進而協助他們找到健康的因應策略。

## 二、何時需要轉介？

當學生出現下列徵兆時，表示背後可能已有潛在的問題，需要轉介：

- (一) 言談中出現自殺意念。
- (二) 長期情緒低落，甚至自我傷害。
- (三) 嚴重的心理困擾，疑似心理疾病，如憂鬱症、焦慮症、妄想症。
- (四) 近期情緒或行為有極大的轉變（反常行為）。
- (五) 近期遭受創傷或失落事件（如失戀、親友過世等）。
- (六) 有經常使用藥物或酒精的紀錄。
- (七) 對生/職涯發展感到茫然。
- (八) 學業成績明顯滑落。
- (九) 人際疏離或退縮，且造成同儕困擾。
- (十) 遭遇性騷擾、性侵害或性霸凌。

## 三、如何轉介？

- (一) 一般學生：歡迎直接聯繫系諮商老師。

單位別	組長/系諮商老師	分機
	詹秀蓉組長	2915
工程學院	張明惠諮商心理師	2845
資訊學院	陳彥良諮商心理師（外籍生個管師）	2927
管理學院	陳新霖社會工作師	2878
人文社會學院	吳淑萍諮商心理師（總個案管理師）	2877
電通學院	金辰卉諮商心理師	2842
身心障礙學生輔導	吳偉君老師（資源教室老師）	2923

☎ E-mail：[wecare@saturn.yzu.edu.tw](mailto:wecare@saturn.yzu.edu.tw)

- (二) 高風險學生

如自殺、自傷、傷人、暴力傷害、嚴重衝突糾紛、刑事案件、重大意外等突發事件，請直撥軍訓室 24 小時值勤專線 4553698，或分機 8585，由教官進行危機處理，後續教官將視當事人需求轉介諮就組。

## 106-2 學期院系輔導資源人力全覽

學院別	學系/班別	系主任	學輔同仁/分機	系教官/分機	系諮商老師/分機
工程學院 院長 李碩仁教授	機械系	何旭川主任	郭秋明小姐 2452	林柏峰教官 2245	張明惠 諮商心理師 2845
	工管系	梁韻嘉主任	李碧蓮小姐 2502	溫文和教官 2874	
	化材系	何政恩主任	林藝雅小姐 2565	周正中教官 2914	
	英語學士學位學程	謝建興主任	郭秋明小姐 2452	洪煙平教官 2246	
資訊學院 院長 詹前隆教授	資工系	林啟芳主任	蘇寧興先生 2352	林柏峰教官 2245	陳彥良 諮商心理師 2927
	資傳系	王任瓚主任	陶婉芹小姐 2133	劉陽明教官 2875	
	資管系	禹良治主任	吳欣怡小姐 2604	吳昭瑩教官 2918	
	英語學士學位學程	林榮彬主任	蘇寧興先生 2352	溫文和教官 2874	
管理學院 院長 何建德教授	學士班 (主修企管)	楊炎杰主任	李杏玉小姐 6084	戴蘇同教官 2242	陳新霖 社會工作師 2878
	學士班 (主修財金)	楊炎杰主任	沈昀蓓小姐 6082	朱忠信教官 2248	
	學士班 (主修國企)	楊炎杰主任	李杏玉小姐 6084	洪煙平教官 2246	
	學士班 (主修會計)	楊炎杰主任	沈昀蓓小姐 6082	劉陽明教官 2875	
	學士班 (英語專班)	張玉萱主任	莊欣怡小姐 6091	洪煙平教官 2246	
人文社會學院 院長 丘昌泰教授	社政系	劉宜君主任	陳麗娟小姐 2162	鍾政芳教官 2922	吳淑萍 諮商心理師 2877
	應外系	吳翠華主任	巫安盈小姐 2748	戴蘇同教官 2242	
	中語系	鍾怡雯主任	范如君小姐 2707	溫文和教官 2874	
	藝設系	陳冠華主任	陳宛榛小姐 3304	朱忠信教官 2248	
	英語學士學位學程	中澤一 亮主任	巫安盈小姐 2748	朱忠信教官 2248	
電通學院 院長 趙耀庚教授	電機系	陳敦裕主任	彭婉芬小姐 7102	鍾政芳教官 2922	金辰卉 諮商心理師 2842
	通訊系	黃建彰主任	羅文伶小姐 7302	吳吉祥教官 2244	
	光電系	溫盛發主任	林秀靜小姐 7501	周正中教官 2914	
	英語學士學位學程	邱政男主任	黃瑜真小姐 7901	鍾政芳教官 2922	

## 學務處資源全覽

單位	分機	位置	服務內容
學生事務處 處本部 Headquarter of OSA	2238 2919 2921	活動中心 三樓 8304R	<ul style="list-style-type: none"> <li>* 學生申訴。</li> <li>* 受理學生性騷擾、性侵害申訴。</li> <li>* 統籌畢業典禮、新生入學輔導、家長訪校日等相關事務。</li> </ul>
諮商與就業 輔導組 Counseling & Career Development Section	2235 2877 2878 2842 2845 2916 2927	活動中心 三樓 8302R	<ul style="list-style-type: none"> <li>* 諮商輔導及職涯輔導（含個別諮商、團體輔導、心理測驗、職涯諮詢等）。</li> <li>* 推動導師工作。</li> <li>* 院系學生輔導工作。</li> <li>* 大一新生適應與關懷輔導工作。</li> <li>* 受理班級輔導申請與實施。</li> <li>* 籌辦心靈加油系列活動及健康週。</li> <li>* 籌辦性別平權推廣活動。</li> <li>* 籌辦校園徵才系列活動、職涯系列講座。</li> <li>* 籌辦益勵講堂、GMAT Program—國際就業人才培訓班。</li> <li>* 培訓及督導輔導義工，協助推廣心理衛生及職涯輔導活動。</li> </ul>
資源工坊 Resource & Support Center	2923	活動中心 三樓 8303R	<ul style="list-style-type: none"> <li>* 特殊教育方案訂定、身分鑑定申請及相關需求服務</li> <li>* 各院系身心障礙學生生活適應及課業需求協助。</li> <li>* 推動校園生命教育、轉介企業資源及職涯輔導。</li> <li>* 身心障礙學生設備資源及相關補助申請。</li> </ul>
課外活動組 Extracurricular Activities Section	2925 2232 2241 2247 2911	活動中心 三樓 8301R	<ul style="list-style-type: none"> <li>* 受理社團成立、停社、重整與解散。</li> <li>* 輔導各項社團活動及協助解決相關問題。</li> <li>* 受理社團指導老師申請、活動及經費申請。</li> <li>* 規劃與辦理社團評鑑。</li> <li>* 推廣與辦理五育成績單。</li> <li>* 受理社團獎懲建議、各項獎章與社團獎學金申請。</li> <li>* 辦理全校社團幹部訓練。</li> <li>* 社團活動場地維護及規劃採購社團器材。</li> <li>* 服務學習。</li> </ul>
生活輔導組 Life Guidance Section	2929 2926 2240 2917 2237 2249	活動中心 二樓 8203R	<ul style="list-style-type: none"> <li>* 就學貸款、就學優待申請業務。</li> <li>* 大專校院弱勢助學金申請業務。</li> <li>* 有庠獎助學金申請業務</li> <li>* 勤學助學金申請業務。</li> <li>* 校內工讀助學金業務。</li> <li>* 低收入戶住宿補助金業務。</li> <li>* 起飛計畫社會回饋業務。</li> <li>* 教育部急難慰問金申請業務。</li> <li>* 經濟協助業務、無限安心就學方案業務。</li> <li>* 校外獎、助學金業務。</li> <li>* 學生評議委員會運作。</li> </ul>



單位	分機	位置	服務內容
生活輔導組 Life Guidance Section		活動中心 二樓 8203R	<ul style="list-style-type: none"> <li>* 品德教育業務推動。</li> <li>* 學生請假審核業務。</li> <li>* 陸生輔導業務。</li> <li>* 五育獎章業務。</li> <li>* 學生獎懲業務。</li> <li>* 民主法治業務推動。</li> <li>* 藥物濫用防制業務。</li> <li>* 班代座談會及班級事務代表資料建置業務。</li> <li>* 補助學生參加校外競賽業務。</li> <li>* 培訓及督導生活尖兵。</li> <li>* 獎助生團保業務（教育部補助專案）。</li> <li>* 失物招領。</li> </ul>
衛生保健組 Sanitary & Health Care Section	2233 2236 2234 2920	學生男女 第二宿舍 一樓 (樂學廣 場旁)	<ul style="list-style-type: none"> <li>* 緊急傷病救護、送醫、慰問及特殊疾病追蹤與列管。</li> <li>* 醫療門診、外傷處理、衛生保健諮詢。</li> <li>* 預防接種、傳染病防治、健康檢查、缺點矯治及追蹤輔導與轉介服務。</li> <li>* 全校餐廳衛生檢查、督導及輔導。</li> <li>* 食材登錄。</li> <li>* 食安事件及客訴問題處理。</li> <li>* 新生入學輔導之衛生教育宣導。</li> <li>* 學生團體平安保險、戶外教學旅遊保險與理賠手續服務。</li> <li>* 全校教職員工生衛生教育與健康生活之宣導及健康促進系列活動。</li> <li>* 提供血壓計、體重計及簡易體脂計量測、衛教宣導及醫療資源借用。</li> <li>* 規劃及執行急救教育訓練及培訓急救種子。</li> <li>* 培訓及督導衛保義工，協助推廣各項健康促進、急救訓練及衛生教育與社區服務活動。</li> <li>* 校醫駐診：週一、四14:00-16:00，週二13:00-15:00。</li> </ul>
宿舍服務組 Student Housing Service Section	2867 2880 2869 2868	男1舍C 區1F	<ul style="list-style-type: none"> <li>* 宿舍床位分配管理。</li> <li>* 宿舍設備簡易維修。</li> <li>* 校內商家招募與輔導。</li> <li>* 召開校內營業商家輔導委員會。</li> <li>* 自動販賣機服務。</li> <li>* 住宿生生活輔導。</li> <li>* 協助夜間緊急事件處理。</li> <li>* 宿舍安寧秩序維護。</li> <li>* 輔導及培訓學生宿舍自治會。</li> <li>* 辦理學生宿舍生活學習區活動。</li> </ul>

# 元智大學服務學習教育實施辦法

(業管：學務處課外活動組)

96.11.19 九十六學年度第1次服務學習推行委員會議訂定通過  
103.12.17 一百零三學年度第1次服務學習推行委員會議修正通過  
107.05.14 一百零六學年度第3次服務學習推行委員會議修正通過

- 第一條 為落實服務學習精神，發揮服務學習功能，爰依據本校服務學習推行委員會（以下稱本會）組織辦法第三條第一項，訂定本辦法。
- 第二條 本校服務學習為大學部學生共同必修1學分課程，每位學生須於畢業前修畢課程時數及活動時數各18小時。
- 第三條 服務學習課程及活動之定義
- 一、服務學習課程可分為學系暨通識課程、專題演講、實務講座，定義如下：
    - (一)學系暨通識課程：課程中除教導專業內容外，並納入服務學習精神，教導學生發揮專業以服務他人之精神。
    - (二)專題演講：邀請校內、外專業人士為學生辦理服務學習相關主題演講。
    - (三)實務講座：邀請具服務學習經驗之校內、外專業人士以團體或工作坊等形式，與學生分享實務經驗，以強化其服務觀念與熱忱。
  - 二、服務學習活動可分為勞作服務、愛校服務、社區服務、專業服務與國際志工服務，定義如下：
    - (一)勞作服務：透過勞動性服務，使同學發揮服務精神，進而瞭解待人處世之道。
    - (二)愛校服務：為激發學生對學校之認同感，學生可參與校內各類服務活動，使其從活動中持續成長，進一步地創造愛校文化。
    - (三)社區服務：為校外特定族群或機構提供服務，藉此方式讓學生學習同理心，並落實於日常生活中，有助於學生品格之發展。
    - (四)專業服務：結合正式課程所安排的服務活動，強調學生於實作中的反思和回饋，以期對社會現狀有更深入的認識，更進一步以專業所學來服務他人。
    - (五)國際志工服務：學生可自行參與國際志工組織，運用習得之知識與技能，提供服務國家或該地區各方面所需之協助，以促進本國學生與他國人民相互交流及認識，且透過服務增進學生反省及關懷之能力。
- 第四條 服務學習時數認證規範
- 一、服務學習課程：
    - (一)學系暨通識課程：得依實際講授服務學習課程之時數申請，1學分（含0學分）以申請3小時為原則。
    - (二)非學系暨通識課程：依實際講授服務學習課程之時數提出申請。
  - 二、服務學習活動：依實際從事服務之時數申請，一天性以上活動以每天至多8小時為原則。為鼓勵且肯定籌備人員之服務精神，得由活動申請人另行申請額外增加時數，至多以6小時為原則。
- 第五條 服務學習申請規範
- 一、服務學習課程：
    - (一)學系暨通識課程：申請服務學習課程所提教學計畫書應包括服務學習精神及內涵的相關性。
    - (二)非學系暨通識課程：申請服務學習課程應包括：課程介紹、課程大綱、預期效益，以及服務學習精神及內涵的相關性。
  - 二、服務學習活動：申請服務學習活動應包括：活動目的、活動內容、預期效益、服務貢獻、學習目標，以及反思回饋等。
- 第六條 服務學習審核程序
- 一、服務學習課程：
    - (一)學系暨通識課程：由學系暨通識教學部提出課程申請，完成校內開課程序，

送教務處彙整，經本會審核後，送校課程委員會核備。

(二)非學系暨通識課程：申請人須於課程開始兩週前登入本校系統，於各處室專頁新增活動，並選取服務學習時數，經學務處審核通過後，送本會備查。

二、服務學習活動：審核程序比照前款第二目辦理。

第七條 服務學習學生選課規範

一、學系暨通識課程依教務處規定於選課系統選課。

二、非學系暨通識課程及服務學習活動須於當天 24 時之前於服務學習系統完成選課。

第八條 服務學習評量方式

一、服務學習課程：

(一)學系暨通識課程：由教師評分，成績及格之修業學生，可獲得該科目之服務學習認證時數。

(二)非學系暨通識課程：修課學生須於課程結束後一週內填寫線上服務日誌，成績及格者可獲得該科目之服務學習認證時數。

建議評分標準如下：

表現優異學生 80 分以上

無特殊表現學生 60~79 分

二、服務學習活動：評量方式比照前款第二目辦理。

第九條 抵免原則

一、學分抵免依本校學生抵免學分辦法辦理，已修讀其他大學科目名稱及課程內容相同或科目名稱不同但課程內容相同，為 1 學分以上課程者，得申請學分抵免；為 0 學分課程者，得依照原校課程內容及實際時數申請抵免課程或活動時數，至多 18 小時。

二、身心障礙學生或特殊個案不便從事服務者，得申請免修或抵免活動時數 18 小時。

三、於本校就學期間，參與政府機構或公益團體舉辦且無對價關係之服務學習相關課程或活動，得於活動結束後至次一學期結束前，依實際時數申請抵免課程或活動時數，至多 18 小時。

四、符合上述資格者，得檢附相關證明文件送本會審核，通過後辦理抵免。

第十條 本辦法經服務學習推行委員會議通過後實施，修正時亦同。

➤ 相關法規參考路徑：本校首頁／學校行政業務／學務處／相關法規

# 諮商服務與活動全覽

## 學務處諮商與就業輔導組

心把戲1

### 預約方式

週一至週五 9:00-11:30/13:00-16:30，至活動中心三樓 R8302 預約。  
 精神科諮詢：黃韋欽醫師自107/3/9（五）開始隔週服務，亦歡迎諮詢睡眠、情緒等議題。  
 網路諮詢：寄信到 [wecare@saturn.yzu.edu.tw](mailto:wecare@saturn.yzu.edu.tw)，諮商心理師將回信予你。  
 Counseling for international students: Lisa Chen, June Chin, Sophie Chien, Janice Lin, Doris Chang.

### 服務團隊

汪昭瑛兼任諮商心理師 / 家庭關係、學習輔導、人際互動、情緒及壓力管理。  
 吳淑萍專任諮商心理師 / 自我探索、人際關係、性別議題、危機處理。  
 李潔玲兼任諮商心理師 / 人際與情感關係、分手失落、多元性別與性議題。  
 金辰卉專任諮商心理師 / 自我探索、人際關係、情感議題、生涯探索。  
 林怡伶兼任諮商心理師 / 自我探索、人際關係、情感議題、生涯輔導、外籍生諮商。  
 施怡菱兼任諮商心理師 / 自我探索、人際關係、情感議題、自傷防治、情緒困擾、生涯探索。  
 陳新霖專任社會工作師 / 自我探索、生涯輔導、家庭關係輔導。  
 陳彥良專任諮商心理師 / 人際議題、情緒與壓力、親密關係、自我成長與探索、悲傷失落與生命意義。  
 張明惠專任諮商心理師 / 自我探索、人際關係、親密關係、家庭關係、生涯探索。  
 張雅鈴兼任諮商心理師 / 自我探索、人際關係、性別議題、情感議題、生涯探索。  
 曾素梅兼任諮商心理師 / 自我探索、人際關係、家庭重塑。  
 黃韋欽兼任身心精神科醫師 / 心身醫學、心理治療（衛福部桃園療養院一般精神科主治醫師）。  
 簡小玲兼任諮商心理師暨職涯諮詢師 / 自我探索、生涯輔導、壓力管理。  
 蘇邦礎兼任諮商心理師 / 自我探索、情感議題、人際互動、情緒困擾。  
 胡禎玲實習諮商心理師 / 自我探索、家庭關係、失落議題。  
 蔡孟成實習諮商心理師 / 自我探索、情感議題、壓力管理。

### 諮商時間

	週一	週二	週三	週四	週五
初談值班	蔡孟成	胡禎玲	蔡孟成	蔡孟成	胡禎玲
09:10-10:00	陳新霖	施怡菱	李潔玲	吳淑萍/張明惠	黃韋欽
10:10-11:00	陳新霖	施怡菱/胡禎玲	李潔玲/簡小玲	吳淑萍/張明惠	黃韋欽
11:10-12:00	陳新霖	施怡菱/胡禎玲	李潔玲/簡小玲	吳淑萍/張明惠	黃韋欽
13:10-14:00	張雅鈴/蔡孟成	金辰卉	林怡伶	陳彥良/蔡孟成	汪昭瑛/胡禎玲
14:10-15:00	張雅鈴/蔡孟成	金辰卉	林怡伶	陳彥良/蔡孟成	汪昭瑛/胡禎玲
15:10-16:00	張雅鈴	金辰卉	林怡伶	陳彥良/胡禎玲	汪昭瑛
16:10-17:00	蘇邦礎	蔡孟成	蘇邦礎	曾素梅/胡禎玲	蘇邦礎
17:10-18:00	蘇邦礎	蔡孟成	蘇邦礎	曾素梅	蘇邦礎

元智大學 學務處諮商與就業輔導組 / 活動中心 3 樓 R8302 / 分機 2877、2928 / [wecare@saturn.yzu.edu.tw](mailto:wecare@saturn.yzu.edu.tw)

## 生涯發展規劃

**生涯興趣量表：**約30分鐘可完成

此測驗可協助你了解自己的生涯偏向與職業興趣。透過工、理、文、人、商、事6種職業性去類型，幫助自己對工作事業與職業資料的了解、探索自己的興趣，以作為個人生涯抉擇的參考指標。

**生涯發展阻隔因素量表：**約20分鐘可完成

該測驗將協助你擁有更明確的生涯方向。透過覺察生涯發展至中的阻隔因素，例如：猶豫行動、科系選擇、學習困擾...等，以克服存在的生涯發展阻隔現象。

**生涯信念檢核表：**約20分鐘可完成

藉由測驗從認知的層面探討影響生涯決定的因素、了解是什麼想法影響了自己的生涯決定，以利生涯發展的計畫。

## 學習態度與方法

**大學生學習與讀書策略量表：**約30分鐘可完成

透過了解自己的學習狀況，提升學習效果的心理測驗。將從學習態度、動機、時間管理、焦慮、專心等面向測出你的學習情形。

## 人際關係互動

**人際行為量表：**約40分鐘可完成

此測驗能測量人際關係中的重要向度，讓你了解自己的人際關係，以及你與他人的相處模式。

## 自我性格瞭解

**賴氏人格測驗：**約30分鐘可完成

透過測驗了解自己個性的心理測驗，由活動性、客觀性、抑鬱性、內外性格、社會適應性、情緒穩定性等，12個人格特徵所組成的測驗，提升對自我性格的了解。

**愛德華個人興趣量表：**約30分鐘可完成

藉由測驗了解自我需求的心理測驗。內在需求會影響行為的產生；這個測驗包含15種心理需求，如：成就需求、表現需求、自主需求、異性需求等，可用以討論人際關係、個人抱負以及工作期待等議題。

**基本人格量表：**約30分鐘可完成

透過心理測驗了解自己的人格與精神狀況，以增加對自我的認識。

**大專行為困擾量表：**約35分鐘可完成

藉由心理測驗了解自己困擾的心理測驗，並協助你表達自己所遭遇的困擾事件。

**大學生心理適應量表：**約30分鐘可完成

透過測驗了解自己的心理適應狀況，其包含的有家庭與人際關係、個人自信與勝任感、學習及情緒適應等項目，協助你更清楚知道自己在大學的心理適應狀態為何。

**田納西自我概念量表：**約30分鐘可完成

藉由測驗幫助你了解自我，更清楚對自己本身的看法；探討面向包含生理自我、心理自我、家庭自我、社會自我，以及自我認同、自我滿意與自我行動等層面。





「團體」:提供一個安全支持及相互分享的環境,沒有評價與批判,透過每次的活動、討論、體驗及創作,更深入地探索自我,與內在自我有更多接觸。

「工作坊」:不同於團體進行的次數,工作坊通常只進行一次或當天就結束。除了有活動、討論、體驗及創作,帶領老師會針對當次主題進行相關內容的說明,對議題可以有更多了解。

**【心靈 SPA 休閒館】**

升級自我硬體,拓展人際雲端 -人際關係團體	3/13~3/28	週二 18:00-20:00 週三 18:00-20:00	10 人	蔡孟成老師	R8504
感情觸礁誰的錯?	3/26	週一 16:10-18:00	80 人	劉素芬老師	R2115
愛情力鍛鍊所-訓練菜單 I 吸引力	4/11	週三 18:30-20:30	60 人	夢 洗老師	瑯嬛書屋 天河店
愛情力鍛鍊所-訓練菜單 II 溝通力	5/9	週三 18:30-20:30	60 人	鐘雅惠老師	瑯嬛書屋 天河店
人生路口問卜站-生涯探索工作坊	5/8	週二 18:00-21:00	25 人	胡禎玲老師	R8504
解憂店不賣雜貨:賣黑狗 (Black Dog) -情緒講座	5/8	週二 18:30-20:30	80 人	王裕仁老師	R60105
我們活在現實的世界嗎?【隔離島】	5/22	週二 18:30-20:30	60 人	胡禎玲老師	R60105
歡樂紓壓非洲鼓	6/5	週二 18:00-21:00	25 人	胡景文老師	樂學基地
愛情力鍛鍊所-訓練菜單 III 復原力	6/7	週四 18:30-20:30	60 人	吳珮瑩老師	瑯嬛書屋 天河店
紓壓不能沒有飲料-手作袋紓壓工作坊	6/11	週一 18:00-21:00	25 人	王心怡老師	瑯嬛書屋 天河店

**【學習魔法師塑造營】**

無敵筆記這樣做	3/28	週三 12:00-14:10	60 人	廖慶榮老師	R3306
青春不迷網~大學生如何成功發展	4/16	週一 16:10-18:00	80 人	胡丹毓老師	R2115
那些我與論文奮戰的日子~ 談如何自我照顧與健康關係的經營	5/3	週三 17:00-19:00	60 人	林上能老師	R70103

### 【生涯／職涯規劃系列講座】

生／職涯百問說書展	2/26-3/9	週間 10:00-21:30		諮就組	瑯嬛書屋 天河店
職涯解憂舖系列活動 -求職競爭力檢測與解析	3/7	週三 12:10-14:00	50 人	林俊宏老師	R5002
職涯解憂舖系列活動 - 職場優勢鑑定檢測與解析	3/14	週三 12:10-14:00	50 人	呂亮震老師	R5002
職涯百問快答競賽活動	3/14	週三 12:10-14:00	150 人	諮就組	R60312
認識工作世界 -企業招募說明會	3/12~3/30	週一 12:10-13:00 週五 12:10-13:00	不限	企業 HR	R60104-5 R70103-5
職涯解憂舖系列活動 -履歷檢閱面試模擬	3/15~3/21	週四 11:00-17:00 週三 11:00-17:00	50 人	呂亮震老師 張力仁老師 簡小玲老師	R60103 R70106
創夢三部曲(首部曲)~夢想論壇—追夢人生	3/21	週三 12:10-14:00	300 人	王梅影顧問 許惠婷總經理	六館一樓 有庠廳
創夢三部曲~「想夢」、「敢夢」、「圓夢」	3-10 月	參閱活動官網及 海報	參閱活 動官網 及海報	夢想達人講 師群	參閱活動官 網及海報
職涯解憂舖系列活動 -求職生死鬥—「何者」電影賞析	4/19	週四 18:00-21:00	80 人	呂亮震老師	R3310
上班不要看，上課不要鬧 YouTuber 背後的那些故事	5/2	週三 18:00-20:00	180 人	邱威傑先生	R60312
認識工作世界 -新竹賈桃樂/楊梅職訓中心雙館參訪	5/4	週五 09:30-15:30	40 人	諮就組	校外
職涯解憂舖系列活動 -「傾聽內在的鼓聲」職涯探索工作坊	5/19、5/26	週六 09:00-17:00	24 人	簡小玲老師	R3310

# 職涯輔導資源

(業管：學務處諮商與就業輔導組)

## 一、職涯資源導覽

主題	內容
自我探索 (知己)	<ol style="list-style-type: none"><li><b>職涯測驗：</b> 透過「大專院校就業職能診斷(UCAN)」、「O*PASS 求職力評量」、「職場優勢評量」等，協助學生探索職業興趣、求職準備度與鑑別求職前核心職能強項。</li><li><b>生涯諮商：</b> 由諮商心理師協助學生探索生涯信念，進行生涯規劃。每週一至週五 9:00-11:30、13:00-16:30，歡迎至活動中心三樓 R8302 預約。</li><li><b>職涯諮詢：</b> 開辦「職涯解憂舖」駐點諮詢，舉凡職涯探索、規劃，履歷健診、面試模擬等相關問題，皆提供時段供學生預約。</li><li><b>生/職涯探索與發展工作坊：</b> 以小團體方式探索自己的生涯興趣與能力。</li></ol>
環境探索 (知彼)	<b>職涯資訊服務網—我飛網：Myfuture.yzu.edu.tw &amp; 元智校徵職涯讚 FB</b> 整合職涯發展相關訊息，如職場資訊、企業徵才訊息、研發替代役資訊、工讀家教機會、海外就業資訊或相關講座等，提供最便捷的職涯資訊查詢管道。
生涯規劃 (歷程)	<b>My resume—個人 E 化履歷：</b> <ol style="list-style-type: none"><li>建立優質平台，提供學生完整記錄個人的學習及生涯發展歷程。</li><li>擴展及建置友善的操作畫面，並設計部落格功能，讓學生創造個人風格、編輯個人履歷及上傳個人專長資料檔案。透過個人化「學生學習歷程檔案」紀錄，提升學習動機，鼓勵多元化學習發展，使學生能建構豐富具創意之個人化求職履歷。</li><li>透過 My resume 個人學習歷程檔案，協助學生從一年級至四年級逐步規劃個人生涯與職涯發展，厚實學生職涯發展潛力並提升就業競爭力。</li></ol>
職涯發展 (行動)	<ol style="list-style-type: none"><li><b>校園聯合徵才博覽會：</b> 提供屆畢求職、找實習學生包車國立學校參加大型就博會，提供現場多元求職求才媒合機會。</li><li><b>企業徵才說明會：</b> 提供畢業生第一手資訊認識產業前景、企業發展與職缺內容。</li><li><b>企業參訪：</b> 提供深度了解企業環境與組織文化的機會。</li></ol>
就業軟實力 (提升)	<ol style="list-style-type: none"><li><b>益勵講堂—大學專業課程沒教的十二堂課：</b> 透過 12 堂系統性培訓課程，廣邀產/官/學等專業人士開班授課，以提升學生就業軟實力。</li><li><b>GMAT(Global Mobility Advanced Training) Program—國際就業人才培訓班：</b> 透過專業資深顧問帶領，促進學生自我探索，培養創新與問題解決能力，並提升跨文化認識與全球移動能力，以增進其未來挑戰國際就業的潛能。</li><li><b>職涯講座：</b> 直搗職場核心發展趨勢，協助學生迎接未來職場挑戰。</li><li><b>履歷撰寫與模擬面試：</b> 藉由辦理企業模擬面試及政府職涯資源宣導，協助學生與職場接軌。</li><li><b>創夢三部曲—夢想王企劃大賽</b> 提供同學想夢、說夢與圓夢的機會，以提升企劃、簡報、資源開發運用以及執行的能力。</li></ol>



# 元智大學多元學習護照實施辦法

(業管：學務處諮商與就業輔導組)

107.03.15 一百零六學年度第3次學生事務會議訂定

107.05.10 一百零六學年度第5次學生事務會議修正通過

- 第一條 本校依據行政院核定高等教育深耕計畫，為提升弱勢學生就業軟實力及社會適應力，鼓勵參與多元學習活動，以達成適性揚才及全人發展目標，特訂定本辦法。
- 第二條 開辦「元智大學多元學習護照」（以下簡稱本護照），由學生事務處（以下簡稱學務處）統整各單位資源，鼓勵學生參與本辦法認可之相關活動，並核予學習助學金，以達成經濟扶助之目標。
- 第三條 本護照實施對象包含：
- 一、低收入戶學生。
  - 二、中低收入戶學生。
  - 三、身心障礙學生及身心障礙人士子女。
  - 四、特殊境遇家庭子女、孫子女學生。
  - 五、具原住民學生學雜費減免資格。
  - 六、大專校院弱勢助學金補助學生。
- 第四條 本護照認證校內活動類別：
- 一、生／職涯活動：有助於提升生涯規劃及就業軟實力之相關活動。
  - 二、學習活動：非具學分類及課業輔導之相關課外學習活動。
  - 三、服務活動：參與各類型服務性質活動。
- 第五條 本護照活動認證方式：
- 一、本護照時數採紙本手冊方式認證，認證項目須為portal開放報名或校內各單位公開辦理之活動。
  - 二、護照持有人應登記活動相關資料及全程參與，並應於活動完成二周內，經活動承辦人員簽章認證；活動結束後，參與活動之證明資料由活動主辦單位保存備查。
  - 三、有下列情形之一者，不予認證：
    - (一) 非校內各單位主辦之活動類別。
    - (二) 不符合第四條規定之活動。
    - (三) 認證項目未提供活動承辦人員之簽章、字跡難以辨識或逾期辦理者。
    - (四) 本護照遇有遺失、殘破、汙損無法辨認者。
    - (五) 登錄資料經查核虛構不實者，除不予認證、繳回核予之助學金外，並依「元智大學學生紀律規範與處理程序實施辦法」處置。
- 第六條 本護照需經學務處生活輔導組核可後，始得領取並應妥善保管，遇有遺失、殘破、汙損無法辨認者，可辦理新護照補發，每人每學期至多補發一本。
- 第七條 學習助學金核定時程與規範
- 一、應於每月最後三個工作日至學務處諮商與就業輔導組辦理護照登錄，逾期未辦理審驗登錄者，請於次月辦理日或依公告登錄。
  - 二、每次登錄須累計完成15小時以上，至多30小時之活動時數，方可認證核發學習助學金。
  - 三、登錄時需攜帶學生證、本護照至學務處諮商與就業輔導組登錄活動資料，經檢驗無誤並核章後方可核發學習助學金。

四、本助學金依教育部核撥預算執行，助學金發放順序依護照登錄順序為主，用罄為止。

第八條 本辦法實施細則另訂之。

第九條 本辦法經學生事務會議通過後實施，修正時亦同。

➤ 相關法規參考路徑：本校首頁／學校行政業務／學務處／相關法規

# 元智大學多元學習護照實施細則

107.03.22 一百零六學年度第 8 次學務處處務會議訂定

第一條 為完善弱勢學生照護與輔導，依據本校「多元學習護照實施辦法」(以下簡稱「實施辦法」)第七條之規定，訂定本實施細則。

第二條 護照申請方式：凡符合實施辦法第三條實施對象學生，應至學務處生活輔導組申請，經核驗身分確認無誤後，領取護照。

第三條 活動認證審驗標準：

- 一、符合實施辦法第四條規範之活動類別。
- 二、限學校 portal 系統開放或校內各單位公開報名之活動。
- 三、參與活動需有簽到紀錄，參加期間應遵守活動規範，活動承辦單位始得認列時數。
- 四、參與活動應填寫活動紀錄表，並於活動結束後由單位承辦人員簽章且保留活動相關證明資料。

第四條 登錄認證審驗標準：

- 一、符合實施辦法第五條及第七條規範者，得至學務處諮商與就業輔導組登錄資料。
- 二、申請者需上網填寫護照登錄表，經核驗人員審核無誤，得予核蓋專章。
- 三、每次登錄應檢附學習心得 1 篇。
- 四、活動時數採年度累計制，活動時數累計未達 15 小時者，該次不予核發學習助學金，但可累計至下次合併登錄時數及核發學習助學金。

第五條 學習助學金核發標準為每小時 200 元，依登錄時數每次核發 3,000 至 6,000 元。

第六條 輔導機制：

- 一、生活輔導組於每學期初彙整該學期符合實施辦法第三條實施對象條件學生名冊，列為優先輔訪及關懷對象，經由學輔同仁、系輔教官、系諮商老師及導師(以下簡稱「系輔人員」)協助蒐集學生個別需求資料(如課業輔導、生/職涯、經濟等)後，轉交生活輔導組依類別轉介相關單位。
- 二、本輔導機制設定每次累計活動時數滿 15 小時者，始得核發學習助學金，以鼓勵學生參與學習並強化其學習成效。
- 三、依據學生所填護照登錄表，瞭解學生學習面向，轉知活動承辦單位參考，特殊需求者轉介相關單位輔導及協助。
- 四、活動公告後逾兩個月未申領護照及未登錄者，生活輔導組應通知系輔人員關懷聯繫，協助學生排除學習困境，或轉介其他單位輔導。

第七條 退場機制：

- 一、持有護照學生如喪失資格或休、退學者，應至諮商與就業輔導組繳回護照，方得依實際已登錄時數領取學習助學金，未繳回者視同放棄。
- 二、經輔訪確認無需求者，尊重學生決定，不列入本活動輔導機制。

第八條 本實施細則經學務處處務會議通過後實施，修正時亦同。

➤ 相關法規參考路徑：本校首頁／學校行政業務／學務處／相關法規

# 元智大學身心障礙學生學習助學金實施辦法

(業管：學務處諮商與就業輔導組)

107.03.15 一百零六學年度第3次學生事務會議訂定

107.05.10 一百零六學年度第5次學生事務會議修正通過

第一條 本校依據行政院核定高等教育深耕計畫(以下簡稱高教深耕計畫)，為強化身心障礙學生心理健康照護，提升自主學習能力，並依特殊教育法第三十二條第三項核予學習助學金，特訂定本辦法。

第二條 學習助學金申請對象及資格

- 一、領有教育部特殊教育學生鑑定及就學輔導會鑑定證明書(以下簡稱特教鑑定證明書)在校生。
- 二、就讀學士班者，前一學期學業成績平均達60分以上及操行成績平均達85分以上。
- 三、就讀碩博士班者，前一學期學業成績平均達70分以上及操行成績平均達85分以上。

第三條 學習助學金申請規範與時程

一、申請人應檢送以下文件各一份：

- (一)申請書。
- (二)學生證影本。
- (三)特教鑑定證明書影本。
- (四)前一學期學業成績單正本。
- (五)每學期辦理一次，符合資格者應於開學後一個月內，依公告至學生事務處諮商與就業輔導組申請辦理。

第四條 學習助學金核定規範

- 一、依教育部核撥預算執行，助學金發放順序依學業成績狀況核發。
- 二、依特殊教育學生獎補助辦法第四條規定，已領取政府同性質獎補助金者，不得申領本學習助學金。

第五條 本辦法實施細則另訂之。

第六條 本辦法經學生事務會議通過後實施，修正時亦同。

➤ 相關法規參考路徑：本校首頁／學校行政業務／學務處／相關法規

# 元智大學身心障礙學生學習助學金實施細則

107.03.22 一百零六學年度第8次學務處處務會議訂定

第一條 依據本校「身心障礙學生學習助學金實施辦法」(以下簡稱「實施辦法」)第五條之規定，訂定本實施細則。

第二條 輔導機制：

- 一、符合實施辦法第二條第一款者，由資源教室輔導員評估學生個別學習需求，並依障礙類別提供輔導措施，或轉介相關單位協助，以提升學生自主學習力。
- 二、經輔導學生每學期須檢附回饋表及學習心得1篇，資源教室輔導員依據學生回饋資料，了解學生輔導成效及建議，以調整輔導方向，或轉介相關單位給予協助。
- 三、對於規定公告後未申請學習助學金者，由資源教室輔導員主動關懷聯繫，提供其它相關助學資訊，並持續追蹤輔導。

第三條 符合實施辦法資格者，每生每學期核發學習助學金10,000元。

第四條 申請者若違反實施辦法第四條第二款規定，產生重複申請本學習助學金情形，已核發金額應予繳回，不得異議。

第五條 符合實施辦法申請對象者，如於學期中喪失資格或休、退學，不得以當學期學業成績申請學習助學金。

第六條 本實施細則經學務處處務會議通過後實施，修正時亦同。

➤ 相關法規參考路徑：[本校首頁](#)／[學校行政業務](#)／[學務處](#)／[相關法規](#)

## 宿舍輔導資源

(業管：學務處宿舍服務組)

### 一、打造舒適、安全住宿環境，提升學生宿舍生活學習區住宿品質。

(一) 住宿優先順序依下列原則施行：

1. 經核定優先住宿之宿自會幹部、網管人員及校隊。
2. 學務處列冊審核有案者：
  - (1) 行動不便及特殊疾病之學生。
  - (2) 隻身在台學生。
  - (3) 家境清寒學生。
  - (4) 特殊情形經簽請學務處專案核定者。
3. 設籍於外縣市大學部一年級新生，依距離遠近次第安排。
4. 桃園市內交通不便或偏遠地區之大一新生。

(二) 為維持學生宿舍之生活品質，凡有影響他人生活、妨礙秩序及造成安全疑慮之行為，採違規扣點方式處理，扣點採學期累計方式計算：

一次扣5點	<ol style="list-style-type: none"> <li>1. 在宿舍區內大肆喧譁、爭吵。</li> <li>2. 在宿舍走廊隨意置放物品，經勸導仍不改善，影響宿舍環境整潔。</li> <li>3. 影響宿舍之公共衛生及生活品質，經勸導仍不改善。</li> <li>4. 任意更動固定電源設備及增設電器設備。</li> <li>5. 擅自撕毀、張貼公告。</li> <li>6. 每學期借用房門鑰匙次數超過2次，每超過1次扣5點。</li> <li>7. 違反宿舍各項生活公約。</li> </ol>
一次扣10點	<ol style="list-style-type: none"> <li>1. 扣五點違規行為經宿舍輔導員或宿自會幹部制止，未於期限內改善者。</li> <li>2. 在宿舍及寢室內存放違禁品（如酒精類飲品、賭具、瓦斯爐、化學或易燃等物品）；禁止於宿舍內使用吹風機、電風扇、手機用品、檯燈、電腦及電腦週邊設備以外之電器用品，如查獲相關違禁品及違規電器，由宿服組保管至學期末始得發還。</li> <li>3. 寢室內私自炊膳。</li> <li>4. 私自將學生證（或臨時磁卡）借與他人使用。</li> <li>5. 在宿舍內飼養動（寵）物。</li> <li>6. 在宿舍區內飲酒。</li> </ol>
凡有以下情形者，一次扣15點，並取消次兩學期的住宿資格，且不退還已繳之保證金，保證金已扣抵下學期住宿費時須追繳。	<ol style="list-style-type: none"> <li>1. 蓄意破壞公物、設備或未經核准攜出公物、設備及占為己有。</li> <li>2. 違反規定不聽輔導糾正，具公然違抗之行為。</li> <li>3. 清晨6時至夜間22時，未經宿舍輔導員核准接待同學或他人者（含所有當事學生）。</li> <li>4. 私自調換床位。</li> <li>5. 在宿舍區內吸菸。</li> </ol> <p>扣點事實發生於床位分配作業結束後，已獲床位者，校方得取消其住宿資格。</p>
凡有以下情形者，一次扣25點（勒令退宿），取消次兩學期的住宿資格，不退還已繳之保證金，保證金已扣抵下學期住宿費時須追繳，得依本校學	<ol style="list-style-type: none"> <li>1. 在宿舍內毆鬥、打麻將、賭博、飲酒滋事、吸毒、未經許可取用他人物品、招待異性進入宿舍或其他不正當之行為。</li> <li>2. 夜間22時至清晨6時，未經宿舍輔導員核准接待同學或他人者（含所有當事學生）。</li> <li>3. 將床位轉讓他人。</li> <li>4. 在宿舍內架設任何型態之主機伺服器（作業系統不在此限），傳遞非法或違反學術網路使用規範。</li> <li>5. 私自偽造學生證（或臨時磁卡），或故意損毀刷卡裝備。</li> </ol>

生紀律規範與處理程序實施辦法辦理。	6. 扣點事實發生於床位分配作業結束後，已獲床位者，校方得取消其住宿資格。
-------------------	---------------------------------------

(三) 常見問題

題次	問題	回應
1	大一新生都可以申請到宿舍嗎？	1. 戶籍以桃園市以外之新生優先分配床位。 2. 戶籍在桃園市內之新生，如床位不足分配，則以交通是否便利及住所距離本校遠近為分配考量，由本組權責統一分配。
2	大二以後可以繼續住宿嗎？	需參加電腦抽籤，詳細日期及方式請注意本組公告，一般會在下學期 3、4 月辦理。
3	每學期住宿費是多少？	1. 男、女1舍：9,200元 2. 男、女2舍：11,000元
4	宿舍區有斷網嗎？	各宿舍斷網時間： 1. 男、女1舍：00：00-06：00 2. 男、女2舍：02：00-06：00（新生樓層：00：00-06：00）
5	繳交2,000元宿舍保證金，學校何時才會退還？	宿舍保證金就是學生保證住宿一學年（兩學期），若學生在當學年下學期繼續住宿，保證金會從下學期住宿費中扣抵；若下學期不續住，則保證金不退還。但如是因畢業、休學、轉學、退學、長期校外實習或出國交換等特殊原因，仍可申請退費。
6	想要換房間要如何申請？	一般情況不可以申請換房間，如有特殊情況請至本組申請，本組再依情況評估是否需辦理換房間。
7	學期中因故不續住，請問我要如何申請退宿？是否可以退費？	1. 一般個人因素不續住：若非畢業、休學、轉學、退學、長期校外實習或出國交換等特殊原因，將不會退還已繳之住宿保證金及住宿費。 2. 因特殊原因不續住：特殊原因定義為：畢業、休學、轉學、退學、長期校外實習、出國交換。可退還保證金，所繳住宿費依教育部所訂退費標準按比例退住宿費。研究生依住宿月份退費。
9	如何查詢宿舍相關規定？	學生宿舍相關法規參考路徑：本校首頁→學校行政業務→學務處→宿舍服務組。

二、住宿生任何問題均歡迎至宿服組反映（男一宿 1F C 區），本組將協請權責單位處理。

服務地點	業管人員	電子信箱	24 小時服務專線	分機
宿服組	方立行組長	jasonfang@saturn.yzu.edu.tw		2866
宿服組	蘇碧霞小姐	sophia_su@saturn.yzu.edu.tw		2867
宿服組	簡麗芬小姐	jean0125@saturn.yzu.edu.tw		2880
宿服組	周聯華小姐	houei54821@saturn.yzu.edu.tw		2869
宿服組	黃建成先生	chinen@saturn.yzu.edu.tw		2868
男生宿舍值班櫃檯			2881	2881
女生宿舍值班櫃檯			2882	2882
研究生宿舍值班櫃檯			(9:00am-21:00pm)	2883

## 法律諮詢資源

(業管：學務處生活輔導組)

- 校內法律諮詢服務：本校每月安排一次法律諮詢服務，以全校信方式將訊息傳達本校師生，若有需要再以信件或電話預約。

### (一) 校內法律諮詢服務

1. 地點：學務處生活輔導組（活動中心二樓 R 8203）
2. 預約方式：請先來信或來電預約，每人諮詢時間上限為 10~20 分鐘。
3. 諮詢律師：李怡卿律師（84 年律師高考及格，經濟部中小企業榮譽律師，桃園縣府法律諮詢顧問，法律扶助基金會桃園分會審查委員。專長為不動產法、勞工、家事及少年法、財產法）

### (二) 校外法律諮詢服務

1. 崔媽媽基金會，電話：02-23658140。
2. 財團法人法律扶助基金會桃園分會，電話：03-3346500。
3. 桃園地方法院訴訟輔導諮詢專線：(03)3396100 轉 1108、1109、1357。
4. 各鄉鎮市區公所調解會法律諮詢。



## 學務處各項獎助學金

(業管：學務處生活輔導組)

項目	簡介	辦理期間	辦理流程	承辦人
就學貸款	依「高級中等以上學校學生就學貸款辦法」及「高級中等以上學校學生就學貸款作業要點」規定辦理貸款，以減輕籌措教育費用之負擔。	配合每學期註冊時程辦理	學生向生輔組申請辦理	吳瑞玲 2249
就學優待	配合教育部規定辦理學雜費減免，以協助特定身份及弱勢家庭子女就學，減輕籌措教育費用之負擔(政府補助)。身份別有(皆需有政府開立的證明)：身心障礙學生或身心障礙人士子女、現役軍人子女、軍公教遺族、低收入戶子女、中低收入戶子女、原住民籍學生、特殊境遇婦女之子女。	配合每學期註冊時程辦理	學生向生輔組申請辦理	陳淑娟 2237
有庠獎助學金	本校創辦人徐有庠先生為獎勵本校成績優異同學，學士班符合資格優異學生，第一學年學雜費相當於國立大學收費標準。為促進國際化並鼓勵優秀博士生就讀本校，增設每月 15,000 元有庠博士生助學金。依當年度相關規定辦法辦理。	每學期初依系所公告時程辦理	學生向系所申請，系所送學院複審後，送學務處辦理	吳瑞玲 2249
勤學助學金	為獎勵清寒優秀學生順利完成學業、激勵向上精神，不以學業成績為評選原則，每學期依當年度預算以各院學生人數比例核發，獎助清寒貧困學生，期助學生順利完成學業。	每學期初依公告時程辦理	學生向系所提出申請，系所送學院複審後，送生輔組辦理	吳瑞玲 2249
大專校院弱勢助學金	配合政府規定協助中低收入戶學生順利完成學業，提供學生必要之就學補助，凡符合資格學生，每名每學年補助 35,000 元至 12,000 元(資格為家庭年收入低於 70 萬且不動產低於 650 萬且利息所得低於 2 萬元，由政府與學校共同補助)。	每學年依公告時程辦理	學生向生輔組申請辦理(每學年上學期申請)	吳瑞玲 2249
低收入戶住宿補助金	符合低收入戶之學生並住學校宿舍，依學年度住宿費收取標準核予補助金額。	每學年依公告時程辦理	學生向生輔組申請辦理	吳瑞玲 2249
經濟協助助學金	結合校園及社會各界力量，對於有心向學，無力負擔學費或遭遇急難之本校學生，予以適當實質之經濟協助，辦理助學金借貸及急難濟助金贈予，以助其完成學業。	隨時辦理，預算額度內採先申請先核准	學生申請並主動會簽系教官、導師、系主任後送生輔組辦理	陳淑娟 2237
工讀助學金	為協助本校學生在學期間藉工讀機會，以養成獨立自主精神，擴充學習生活領域，並用以支援學校進行各種臨時性工作。	依各需求單位公告辦理	依需求單位公告辦理	吳瑞玲 2249

項目	簡介	辦理期間	辦理流程	承辦人
補助學生參加校外學術競賽獎學金	為鼓勵學生參加校外學術競賽，藉以發揮自我潛能，提昇學生宏觀特質。凡參與國內競賽者補助 5,000 元至 20,000 元不等之金額；國外競賽者補助 15,000 元至 40,000 元不等之金額，採實報實銷。	隨時辦理，預算額度內採先請先核	學生向系所提出申請，系所送學院複審後，送生輔組辦理	陳賢宗 2240
五育獎助學金	依據學生獎勵辦法，鼓勵學生在學業、學術、服務、活動、才藝及體育等各方面之優異表現，發揮自我潛能。成就、金質獎章得獎人各發給新台幣 10,000 元與 5,000 元不等之獎金。	依公告時程辦理，約每年三月	學生向各評選單位申請，送生輔組辦理	陳賢宗 2240
各項校外獎學金	彙辦各公司行號、省、縣、市、鄉鎮政府、同鄉會、宗親會、校友會、宗教團體、財團法人、基金會扶輪社、獅子會等提供之獎學金。	依各單位來文時程辦理（多數集中在學期初）	依各單位來文規定辦理，大部分均由學生自行向生輔組申請辦理	陳淑娟 2237
生活助學金	為培養弱勢學生獨立自主精神，並厚植就業或就學能力，符合大專校院弱勢助學格資者得以向各單位申請，依各單位年度預算核發，每月新臺幣約 6,000 元生活助學金，領取生活助學金之學生得由各單位安排服務內容。	依各需求單位公告辦理	依需求單位公告辦理	吳瑞玲 2249
全家便利商店清寒獎學金	為鼓勵清寒優秀學生進德修業，激勵學生向上精神，提供新台幣 30,000 之獎學金，僅供大學部學生申請，但不得同時申請勤學助學金。	每學期初依公告時程辦理	學生向系所提出申請，系所送學院複審後，送生輔組辦理	陳淑娟 2237
無限安心就學專案	學生家庭遭遇緊急危難、風災受災學生或父母因非自願性離職失業之子女，提供適時、適切之協助，以期學生能順利完成學業。	隨時辦理	學生向生輔組申請辦理	陳淑娟 2237

# 衛生保健服務

(業管：學務處衛生保健組)

## 一、健康服務

### (一) 外傷及緊急傷病處理

1. 針對受傷及傷口更換敷料包紮處理；初步評估後須轉診者，協助各安排轉診服務。
2. 服務時間：每日 8:30-17:00 (中午照常服務)。

### (二) 校醫駐診

1. 校醫駐診於 106-2 學期 107/2/26 (星期一) 開始，於學生男女第二宿舍一樓衛生保健組服務，本學期星期三、五停診。
2. 由衛生福利部桃園醫院及鄰近診所醫師群為大家服務，一般感冒各科醫師均可診治。
3. 本校教職員工生看診不需額外付費、免健保卡 (寒暑假休診)。
4. 看診科別如下：

星期一	星期二	星期四
家醫科	家醫科	復健科
14:00-16:00	13:00-15:00	14:00-16:00

(三) 每兩個月職醫諮詢服務 (日期、時間另行公告)。

(四) 辦理預防接種、傳染病防治、健康檢查及特殊疾病追蹤、輔導等衛生保健服務。

(五) 辦理學生團體平安保險理賠，戶外教學旅遊保險服務。

(六) 培訓衛保義工協助推動組內各項衛生保健活動及參與社區服務。

(七) 拐杖、輪椅、熱水袋等醫療器材借用。

## 二、健康教學

辦理全校教職員工生衛生教育、健康生活宣導、講習、急救教育與健康促進活動。

## 三、健康環境

(一) 全校餐廳衛生檢查、督導及輔導。

(二) 食安事件、餐廳客訴問題處理及追蹤。

(三) 實施每日食材登錄。

(四) 每週餐具澱粉及脂肪殘留檢驗、油炸油總極性物質檢驗。

(五) 辦理餐飲、營養與食品衛生教育活動。

# 學生社團一覽

(業管：學務處課外活動組)

➤ 元智大學學生社團分為 8 大性質，共計 102 個社團

。107/04/25 修訂

社團名稱	校內指導老師	社團名稱	校內指導老師	社團名稱	校內指導老師
學術文藝性社團(19)		聯誼性社團(14)		體育性社團(15)	
美工社	體育室李福祥老師	桃園校友會	管理學院彭本琪老師	跆拳道社	體育室陳淑貞老師
禪學社	會計室許麗娟老師	宜蘭校友會	工管系胡黃德老師	國術社	電機系李仲溪老師
AIESEC 元智分會	管理學院盧煜煬老師	高雄校友會	電機系吳紹懋老師	柔道社	體育室陳文進老師
電影右社	資傳系張世明老師	福音團契	資工系楊正仁老師	網球社	體育室莊英萬老師
攝影社	資傳系張弘毅老師	轉學生聯誼會	通識教學部麥麗蓉老師	劍道社	電機系蘇泰元老師
圍棋社	機械系余念一老師	新竹校友會	機械系林育才老師	棒球社	光電系林逸倫老師
多媒體動漫社	通識教學部陳巍仁老師	彰化校友會	中語系徐富美老師	空手道社	體育室林勁宏老師
證券研習社	會計學群吳瑞萱老師	嘉雲校友會	終身教育部馮明德老師	排球社	體育室李士範老師
機動車輛研究社	機械系陳永樹老師	台南校友會	化材系姚少凌老師	籃球社	體育室游文杉老師
CPA Club	會計學群王瑄老師	台中校友會	機械系江右君老師	長拳社	電機系李仲溪老師
烘焙社	管理學院羅憶如老師	生命泉學生教會	通訊系黃正光老師	單車社	體育室李福祥老師
桌上遊戲社	通識教學部王怡云老師	陸聯會	軍訓室吳昭瑩老師	飛盤社	資工系楊正仁老師
綜合知識經濟研究社	管理學院莊惠菁老師	馬來西亞學生聯誼會	應外系柯宜中老師	滑輪社	終身教育部馮明德老師
不成文詩社	通識教學部陳巍仁老師	印尼學生聯誼會	全球事務處蕭敏敏老師	法式滾球社	體育室吳政文老師
模擬聯合國	語文中心斯婁福老師	音樂性社團(12)		健身美體社	體育室林青輝老師
塔羅研究社	資工系張經略老師	多媒體電子音樂社	化材系陳玫燕老師	自治性社團(22)	
新世紀領袖培育計畫團	管理學院黃敏萍老師	國樂社	待聘	學生會	課外組黃郁蘭組長 課外組林秀珠老師
遊戲創作社	資傳系陳崇文老師	管樂社	工管系鄭元杰老師	畢業生聯合會	諮就組詹秀蓉組長 諮就組王孝嫻老師
資訊研究社	資工系林榮彬老師	吉他社	工管系鄭元杰老師	電機系學會	電機系李宇軒老師
康樂性社團(4)		光鹽唱詩社	管理學院蔣廷芳老師	通訊系學會	通訊系黃家麒老師
熱舞社	資管系王秉鈞老師	弦樂社	工管系鄭元杰老師	光電系學會	光電系林秀靜老師
國際標準舞社	體育室林青輝老師	流行音樂錄音社	通識教學部梁家祺老師	機械系學會	機械系何旭川老師
登山社	中語系徐富美老師	鋼琴社	管理學院翁華鴻老師	化材系學會	化材系姚少凌老師
流行音樂錄影帶舞蹈社	資傳系林珮瑜老師	元智大學合唱團	機械系翁芳柏老師	工管系學會	工管系梁韻嘉老師
服務性社團(9)		烏克麗麗社	管理學院謝玉菁老師	資工系學會	資工系林啟芳老師
向日葵兒童服務社	工管系陳啟光老師	Disc Jockey 社	管理學院江藍龍老師	資管系學會	資管系陳志成老師
九零社服工作隊	資傳系蔡美珠老師	嘻哈文化研究社	軍訓室吳昭瑩老師 總務處莊鴻柮老師	資傳系學會	資傳系李佳穎老師
白浪島羅浮群	工管系胡黃德老師	義工性社團(5)		企管班學會	管理學院李杏玉老師
慈濟社	資傳系蔡美珠老師	生活尖兵	生輔組張雅筑老師	財金班學會	管理學院沈昀蓓小姐
希望種子服務社	管理學院蔡湘萍老師	輔導義工	諮就組吳偉君老師	國企班學會	管理學院李杏玉老師
愛鄰社	機械系林誠興老師	衛保義工	衛保組陳若涵老師	會計班學會	管理學院沈昀蓓小姐
崇德青年志工社	管理學院詹佳縈老師	形象大使	課外組劉逸安老師	學士英語專班學會	管理學院莊欣怡小姐
動物關懷社	電機系李仲溪老師	YOUTH 志工大聯盟	課外組劉逸安老師	應外系學會	應外系吳翠華老師
中智社	終身教育部馮明德老師			中語系學會	中語系洪士惠老師
				社政系學會	社政系劉宜君老師
				藝設系學會	藝設系陳冠華老師
				工程英專學程學會	機械系謝建興老師
				人社英專學程學會	應外系中澤一亮老師
				男生宿舍自治會	宿服組黃建成先生
				女生宿舍自治會	宿服組黃建成先生

# 資源教室支持服務資源

(業管：學務處諮商與就業輔導組)

元智大學資源工坊隸屬學務處諮商與就業輔導組，專職身心障礙學生輔導工作並提供相關協助，如協助身份鑑定、定期聯誼、服務學習活動及課業輔導等，並有輔導義工協助推動各相關活動之參與及適應，以期更貼近身心障礙同學的需求。

資源工坊是身心障礙同學的專屬空間，設有專職老師提供輔導及相關事項服務，同時提供學生來此唸書、休憩，以增進人際互動與放鬆心情。

## 資源工坊輔導項目

學務事務處 諮商與就業輔導組·資源教室©

<http://wecare.yzu.edu.tw:801/index.html>



### 1. 設備資源提供：

硬體環境如電腦區、交誼區、閱讀休憩區，提供多種圖書、數位相機、DV等，提供學生外借。



### 2. 生活輔導：

由資源教室老師及同儕輔導員（輔導義工）提供諮詢服務，例如：選課協助、工讀機會申請、上課錄音、翻譯、就醫和生活照顧等服務。

### 3. 課業輔導：

每學期初可根據學習情形協調課輔老師予以個別輔導或伴讀。



### 4. 聯誼活動：

每學期舉辦期初歡迎會、期中服務學習及參訪活動、畢業談心會。



### 5. 個別輔導：

依學生需要，安排定期或不定期個別輔導，協助問題解決。



### 6. 團體輔導：

定期舉辦小團體聚會，討論學生所關切之主題。如：人際相處、兩性關係、自我了解等。（詳見每學期諮商與就業輔導組一心把戲2）



### 7. 補助申請：

協助學生申請個人化學習輔具及教材補助、文具費補助等費用。

(請附學校統編：00966880)



### 8. 獎學金申請：

於每年十二月三十一日提出申請補助。獎學金應依規定公開頒發。



### 9. 就業輔導及轉銜服務：

依身障學生之需要提供職涯輔導，並提供就業機會訊息。

