



文件類別	作業程序	文件編號	PS-CP-07	頁次	0
文件名稱	職場健康服務管理	制修日期	2023-05-18	版次	1.3

核 定

制 定 單 位：環安衛中心 <hr/> 撰 寫 人：黃宣瑄（112.05.18） <hr/> 核 稿：（二級主管） <hr/> 核 稿：魏毓宏（112.05.19） <hr/>	會 審 單 位： 人事室：黃雅芬（112.05.22） 沈仰斌（112.05.23） <hr/> 複 審：吳和生（112.05.24） （主任秘書） <hr/> 核 定：廖慶榮（112.05.24） （校長或授權代理人） <hr/> 頒 行 日 期：112.05.24 <hr/>
--	---

本文件由元智大學秘書室依規定頒行，使用者對本文件各項內容存有疑義者，可逕洽文件撰寫人員詮釋之。對本文件之內容有任何修訂改善意見，請填寫「文件修訂建議表」送秘書室權責人員轉交制定單位；文件之增刪修訂作業均依本校內部控制制度實施手冊「文件管制作業程序」規定辦理。

紙本文件未加蓋秘書室內控文件管制專用章者，為非管制版本，僅供參考。



文件類別	作業程序	文件編號	PS-CP-07	頁次	1
文件名稱	職場健康服務管理	制修日期	2023-05-18	版次	1.3

元智大學內部控制文件修訂紀錄表

頁次	原文內容	修訂內容
2	<p>貳、範圍 校園內之教職員及各級實驗（試驗）室、實習（試驗）工廠等工作場所之人員均適用之。</p> <p>參、權責 3.全校教職員及實驗室之人員：</p> <p>伍、依據與相關文件： 1.校內及校外相關法規</p> <p><u>(1)~(3)</u></p>	<p>貳、範圍 校園內之教職員工(但排除勞工健康保護規則第16條之第2、3款人員)及特殊實驗（試驗）室、實習（試驗）工廠等工作場所之人員均適用之。</p> <p>參、權責 3.全校教職員工及實驗室之人員：</p> <p>伍、依據與相關文件： 1.校內及校外相關法規 <u>(1)元智大學教職員工健康促進辦法。</u></p> <p><u>(2)~(4)</u></p>
5	<p>陸、作業程序 2.作業項目說明 2-2 體格及健康檢查報告收集 <u>新進人員體格報告及在職員工健康檢查報告資料。</u></p> <p>2-3 問卷調查 單位主管及實驗室負責人協助政策推動，教職員及實驗室.....問卷調查。</p>	<p>陸、作業程序 2.作業項目說明 2-2 體格及健康檢查報告收集 <u>(1)人事室編列年度健康檢查補助經費預算，定期通知教職員工安排健康檢查。</u></p> <p><u>(2)收集新進人員體格報告及在職員工健康檢查報告資料。</u></p> <p><u>(3)不適用本校健康促進辦法之職工，現行由人事室安排定期健康檢查（在職勞工），並將相關檢查資料轉送環安衛中心保存。</u></p> <p>2-3 問卷調查 單位主管及實驗室負責人協助政策推動，教職員工及實驗室....問卷調查。</p>



文件類別	作業程序	文件編號	PS-CP-07	頁次	2
文件名稱	職場健康服務管理	制修日期	2023-05-18	版次	1.3

壹、目的

為能增進全校工作人員之健康狀態、了解可能危害健康之致病因子，預防因職業引發之傷害或疾病，建立友善之健康職場，以維護校內工作者身心健康。

貳、範圍

校園內之教職員工（但排除勞工健康保護規則第 16 條之第 2、3 款人員）及特殊實驗（試驗）室、實習（試驗）工廠等工作場所之人員均適用之。

參、權責

1.環安衛中心：

- (1)依據中央主管機關法規，訂定職場健康服務管理作業程序書，依法推動各形式之健康促進活動。
- (2)依據中央主管機關法規訂定之計畫，逐一收集彙整健康相關資料並進行分析與管理，視情況會同職業醫學科醫師至現場進行訪視作業。
- (3)針對職場健康之相關資料，視單位及個人之需求會同職業醫學科醫師提出單位或個人建議。
- (4)依據職業安全衛生法規定，保存教職員工健康檢查資料及異常工作負荷、肌肉骨骼問卷，進行分析及健康管理分及並規定辦理年度健康促進活動

2.單位主管及實驗室負責人：

- (1)協助提供作業環境資料。
- (2)協助工作現場風險及危害評估。
- (3)配合健康政策之推動及資料之蒐集。
- (4)配合職業醫學科醫師進行工作內容之調整。

3.全校教職員工及實驗室之人員：

- (1)應依據勞工健康保護規則第 15 條規定，依檢查年限安排一般健康檢查，且應選擇符合勞動部認可辦理勞工一般體格及健康檢查之醫療機構施行之，檢查項目應包含「勞工健康保護規則」規定之一般健康檢查項目與紀錄。
- (2)配合將指定檢查項目之檢查報告、異常工作負荷及肌肉骨骼症狀問卷交予本校環安衛中心保存。

4.人事室：編列年度健康檢查補助經費預算，定期通知教職員工安排健康檢查。

肆、定義

無。



文件類別	作業程序	文件編號	PS-CP-07	頁次	3
文件名稱	職場健康服務管理	制修日期	2023-05-18	版次	1.3

伍、依據與相關文件

1.校內及校外相關法規

- (1)元智大學教職員工健康促進辦法。
- (2)勞動部職業安全衛生法。
- (3)勞動部勞工健康保護規則。
- (4)勞動部職業安全衛生管理辦法。

2.相關作業程序、作業說明書與作業標準書 無。

3.參考文件

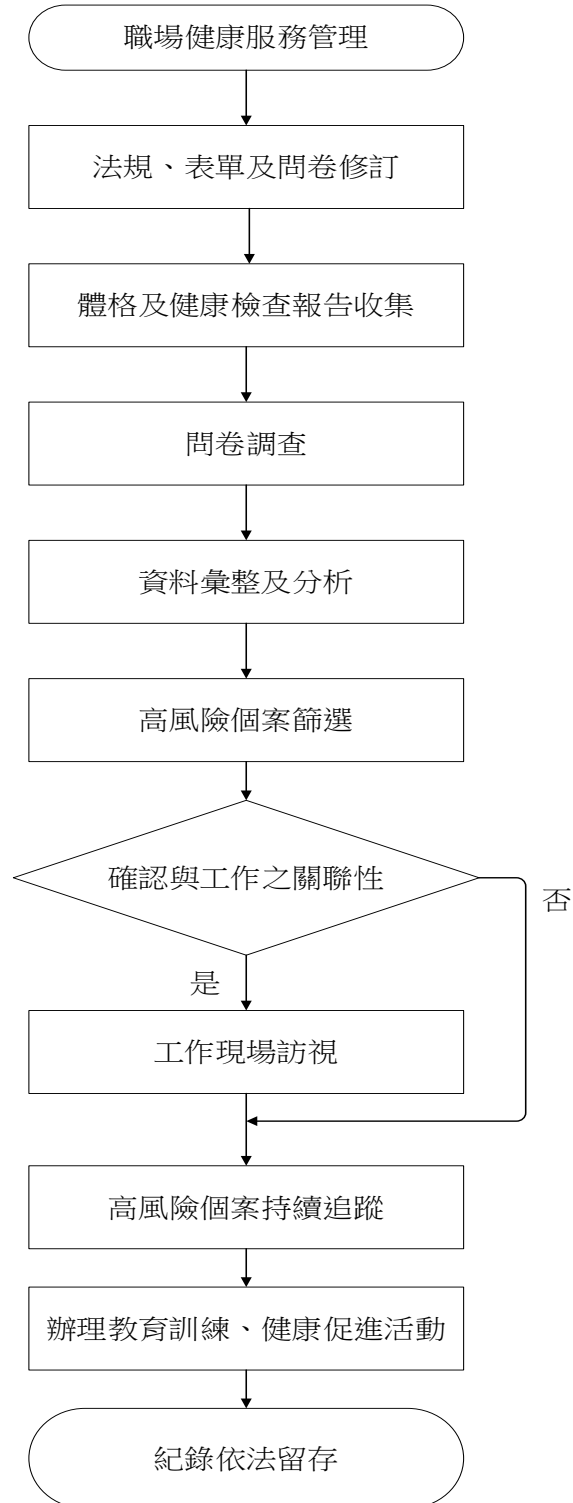
- (1)元智大學母性健康保護計畫。
- (2)元智大學預防人因性肌肉骨骼危害計畫。
- (3)元智大學異常工作負荷促發疾病預防計畫。
- (4)元智大學執行職務遭受不法侵害預防計畫。



文件類別	作業程序	文件編號	PS-CP-07	頁次	4
文件名稱	職場健康服務管理	制修日期	2023-05-18	版次	1.3

陸、作業程序

1.作業流程圖





文件類別	作業程序	文件編號	PS-CP-07	頁次	5
文件名稱	職場健康服務管理	制修日期	2023-05-18	版次	1.3

2.作業項目說明

2-1 法規、表單及問卷修訂

環安衛中心依勞動部規範，修訂法規、表單及問卷，於環境保護暨職業安全衛生委員會提出審議並公告周知及遵行。

2-2 體格及健康檢查報告收集

(1)人事室編列年度健康檢查補助經費預算，定期通知教職員工安排健康檢查。

(2)收集新進人員體格報告及在職員工健康檢查報告資料。

(3)不適用本校健康促進辦法之職工，現行由人事室安排定期健康檢查（在職勞工），並將相關檢查資料轉送環安衛中心保存。

2-3 問卷調查

單位主管及實驗室負責人協助政策推動，教職員工及實驗室之人員依勞動部規範協助填寫問卷調查，包含「職場母性健康風險評估表」、「肌肉骨骼症狀調查表」、「個人及工作疲勞量表」及「潛在職場暴力風險評估表格」問卷調查。

2-4 資料彙整及分析

將回收之調查問卷及體檢資料進行彙整及分析。

2-5 高風險個案篩選

篩選高風險個案，並提供衛教諮詢及安排職業醫學科醫師進行健康訪談。

2-6 確認與工作之關聯性

評估高風險個案健康狀況是否與工作相關。

2-7 工作現場訪視

如高風險個案健康狀況疑似與工作相關，單位主管及實驗室負責人需提供工作環境危害資料、作業程序及協助職業健康服務團隊（包含職業醫學科醫師、職業衛生護理人員及職業安全衛生人員）進行工作現場訪視。職業健康服務團隊依訪視結果提出環境安全衛生設施改善規劃及工作調整建議；單位主管及實驗室負責人依建議進行改善並採取必要之預防、健康促進措施。必要時由單位主管及人事室協助進行工作調整，並提供復工勞工之適能評估，事務再設計或調整。

2-8 高風險個案持續追蹤

高風險個案持續追蹤提供醫療諮詢服務。

2-9 辦理教育訓練、健康促進活動

依據工作場所風險，實施安全衛生教育訓練、定期辦理健康檢查及不定期舉辦健康促進活動。

2-10 紀錄依法留存

相關執行紀錄依勞動部法規妥善保存三年。



文件類別	作業程序	文件編號	PS-CP-07	頁次	6
文件名稱	職場健康服務管理	制修日期	2023-05-18	版次	1.3

柒、控制重點

- 1.依勞動部公告修訂相關法規及計畫，於環境保護暨職業安全衛生委員會提出審議並公告周知及遵行。
- 2.收集新進人員體格報告及在職員工健康檢查報告資料。
- 3.依規定進行母性保護、人因預防、工作過負荷預防及職場不法侵害預防問卷調查。
- 4.職業健康服務團隊（包含職業醫學科醫師、職業衛生護理人員及職業安全衛生人員）進行工作現場訪視後，提出作業環境改善及工作調整之建議。
- 5.單位主管及實驗室負責人對於職業健康服務團隊（包含職業醫學科醫師、職業衛生護理人員及職業安全衛生人員）於工作現場訪視後，依建議執行作業環境改善及工作調整。

捌、使用表單

- 1.職場母性健康風險評估表（外部表單）
- 2.肌肉骨骼症狀調查表（外部表單）
- 3.個人及工作疲勞量表（外部表單）
- 4.潛在職場暴力風險評估表格（外部表單）