

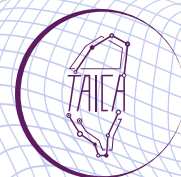
# 臺灣大專院校人工智慧聯盟

Taiwan Artificial Intelligence College Alliance

## 聯盟學校暨課程說明會



教育部委託計畫





# 政策目標

1. 建立高等教育人工智慧學程聯盟 (TAICA)

2. 統整教學資源、並協助跨校授課

3. 聯盟學校共享學分學程資源與設計

- 跨領域學生適合：

- 人工智慧探索應用學分學程 Applied Artificial Intelligence Exploration Program
- 人工智慧工業應用學分學程 Artificial Intelligence in Industrial Applications Program

- 進階學生適合：

- 人工智慧自然語言技術學分學程 Artificial Intelligence for Natural Language Technology Program
- 人工智慧視覺技術學分學程 Artificial Intelligence for Computer Vision and Imaging Technology Program

# 適用對象



AI聯盟學校

大學部及研究所學生



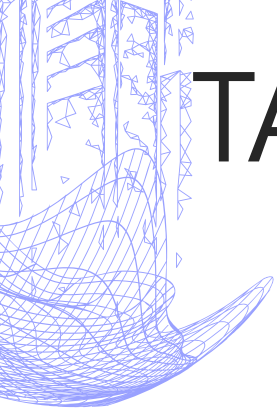
想要學習AI  
學校資源有限



自主型高  
自我探索課程規劃

# 修課規定

- 本聯盟各學分學程總修習學分為 15 學分。
- 本聯盟各學分學程間可互相抵免學分上限為 6 學分。
- 若需取得本聯盟頒發學程學分證明，學生必須在各該學分學程中修習至少 8 學分以上聯盟認定課程，包括主導課程(鏡像課程)與衛星課。



# TAICA聯盟學校（55所）

國立政治大學	國立高雄師範大學	國立虎尾科技大學	逢甲大學	慈濟大學
國立清華大學	國立彰化師範大學	國立臺南大學	靜宜大學	臺北醫學大學
國立臺灣大學	國立臺北大學	國立勤益科技大學	長庚大學	龍華科技大學
國立臺灣師範大學	國立嘉義大學	國立金門大學	元智大學	長榮大學
國立成功大學	國立高雄大學	國立臺中科技大學	銘傳大學	中國醫藥大學
國立中興大學	國立東華大學	國立高雄科技大學	實踐大學	正修科技大學
國立陽明交通大學	國立臺灣科技大學	東海大學	朝陽科技大學	明志科技大學
國立中央大學	國立雲林科技大學	輔仁大學	高雄醫學大學	亞洲大學
國立中山大學	國立臺北科技大學	東吳大學	大同大學	開南大學
國立臺灣海洋大學	國立宜蘭大學	中原大學	南臺科技大學	致理科技大學
國立中正大學	國立聯合大學	淡江大學	崑山科技大學	國立空中大學

備註：依學校統計處代碼排列。

公私立	學校數
公立	29
私立	26

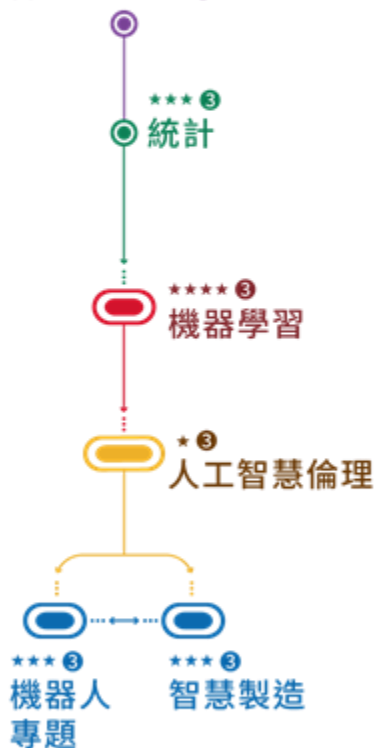
類別	學校數
一般	40
技專	14
終身	1

# 臺灣大專院校人工智慧學程聯盟計畫-學分學程

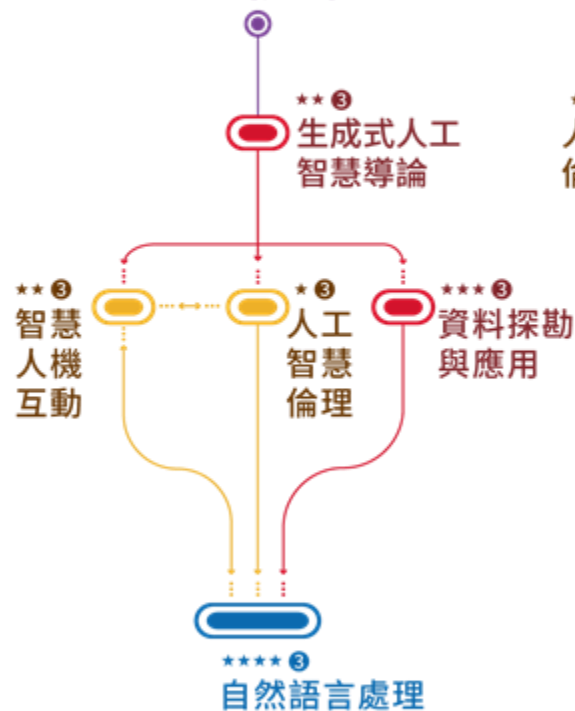
## 人工智慧探索應用學分學程 Applied Artificial Intelligence Exploration Program



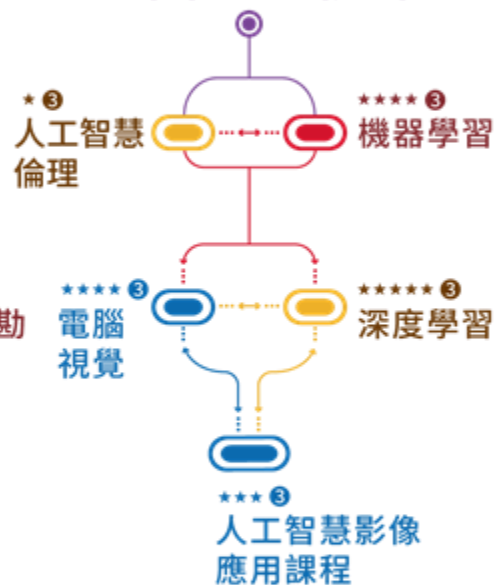
## 人工智慧工業應用學分學程 Artificial Intelligence in Industrial Applications Program



## 人工智慧自然語言技術學分學程 Artificial Intelligence for Natural Language Technology Program



## 人工智慧視覺技術學分學程 Artificial Intelligence for Computer Vision and Imaging Technology Program



★ 修課難度

③ 學分數 (3學分)

● 先修

▭ 核心

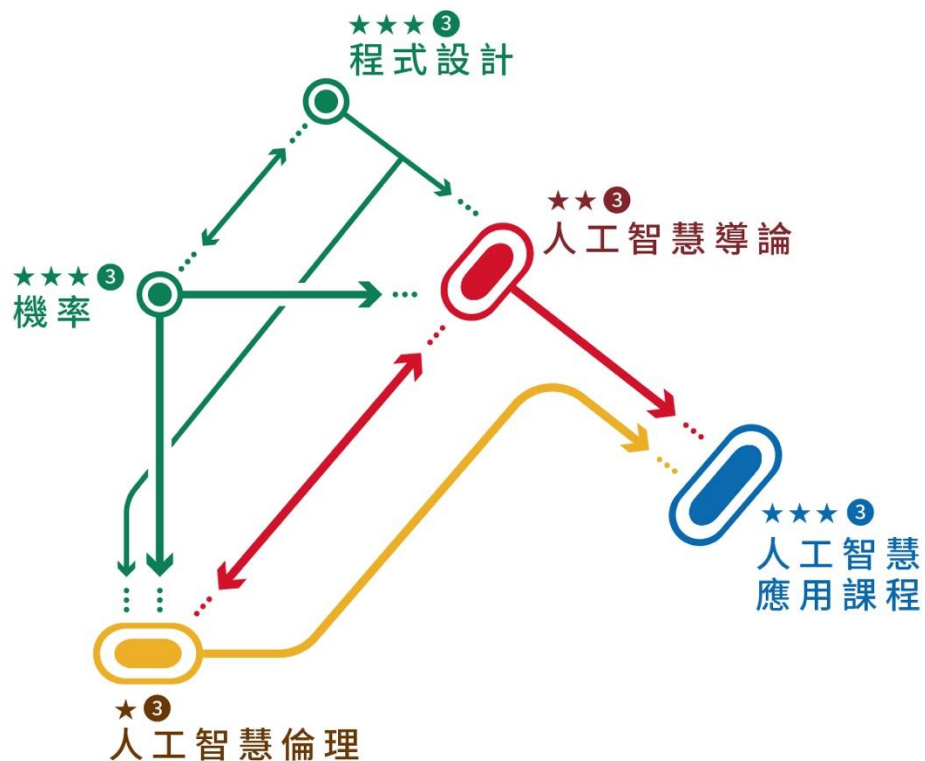
▭ 進階

▭ 應用



# 人工智慧探索應用學分學程

## Applied Artificial Intelligence Exploration Program



### 適合學生



所有跨領域的學生

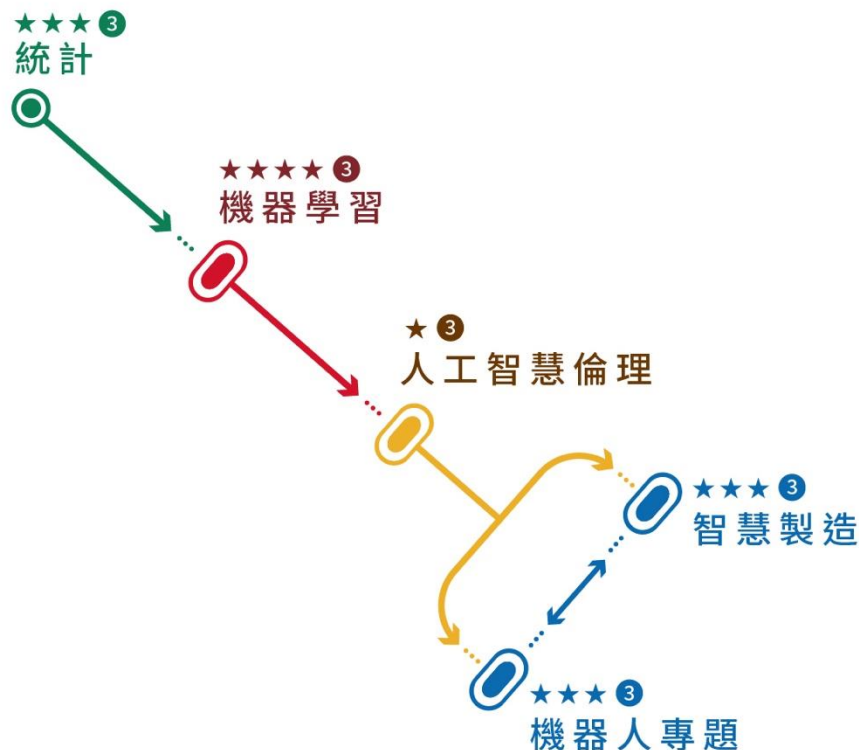
想要了解人工智慧技術，卻不知從何開始的學生，可以根據本學分學程的建議來修課。

### 修課規定

總修習學分 **15** 學分

- ▶ TAICA內學程相互抵免上限為6學分。
- ▶ 欲申請教育部認可證書，需於每個學程修習8學分以上的主導、鏡像或衛星課程。

# 人工智慧工業應用學分學程 Artificial Intelligence in Industrial Applications Program



## 適合學生

- 理工學院的學生
- 完成『人工智慧探索應用學分學程』的學生

## 修課規定

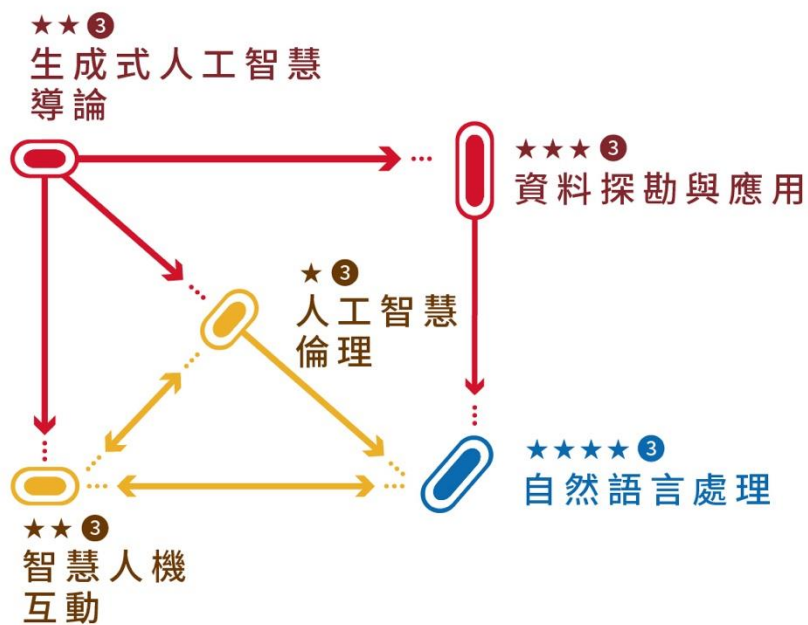
總修習學分 **15** 學分

- ▶ TAICA內學程相互抵免上限為6學分。
- ▶ 欲申請教育部認可證書，需於每個學程修習8學分以上的主導、鏡像或衛星課程。



# 人工智慧自然語言技術學分學程

## Artificial Intelligence for Natural Language Technology Program



★ 修課難度 ③ 學分數 (3學分)

核心 進階 應用

### 適合學生

電資領域學生

完成『人工智慧探索應用學分學程』的學生

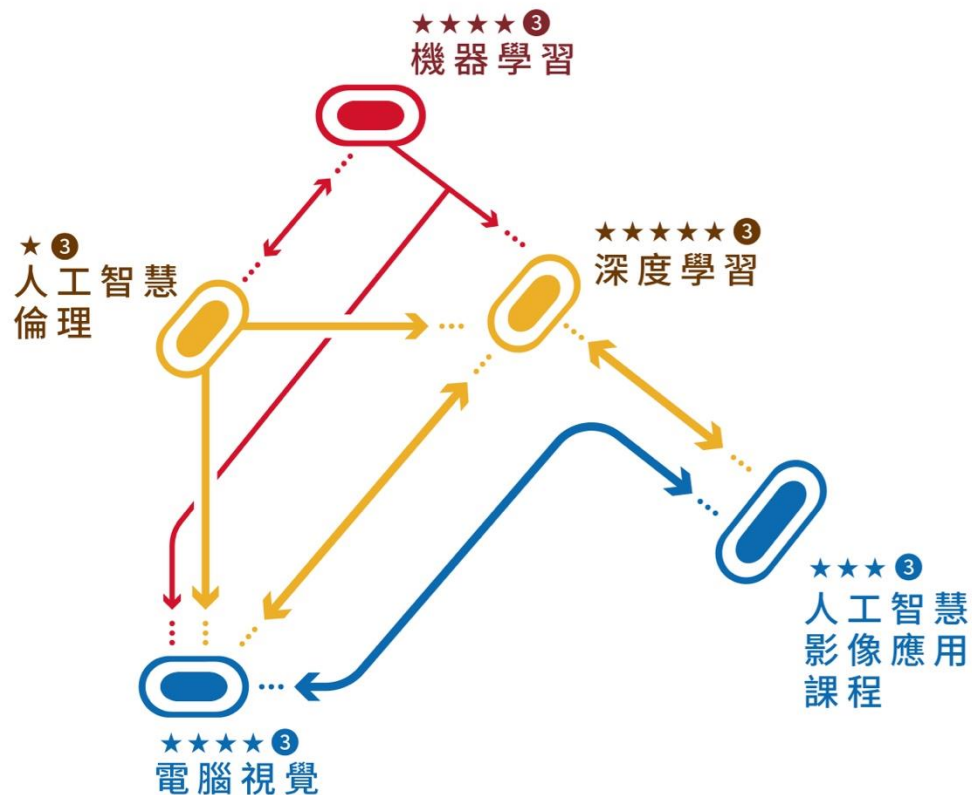
### 修課規定

總修習學分 **15** 學分

- ▶ TAICA內學程相互抵免上限為6學分。
- ▶ 欲申請教育部認可證書，需於每個學程修習8學分以上的主導、鏡像或衛星課程。

# 人工智慧視覺技術學分學程

## Artificial Intelligence for Computer Vision and Imaging Technology Program



★ 修課難度    ③ 學分數 (3學分)

核心    進階    應用

### 適合學生

- 🖨️ 電資領域學生
- 📖 完成『人工智慧探索應用學分學程』的學生

### 修課規定

總修習學分 **15** 學分

- ▶ TAICA內學程相互抵免上限為6學分。
- ▶ 欲申請教育部認可證書，需於每個學程修習8學分以上的主導、鏡像或衛星課程。

# 課程架構



## 主導課程

- 由計畫辦公室經專家審核選擇的示範性課程



## 衛星課程

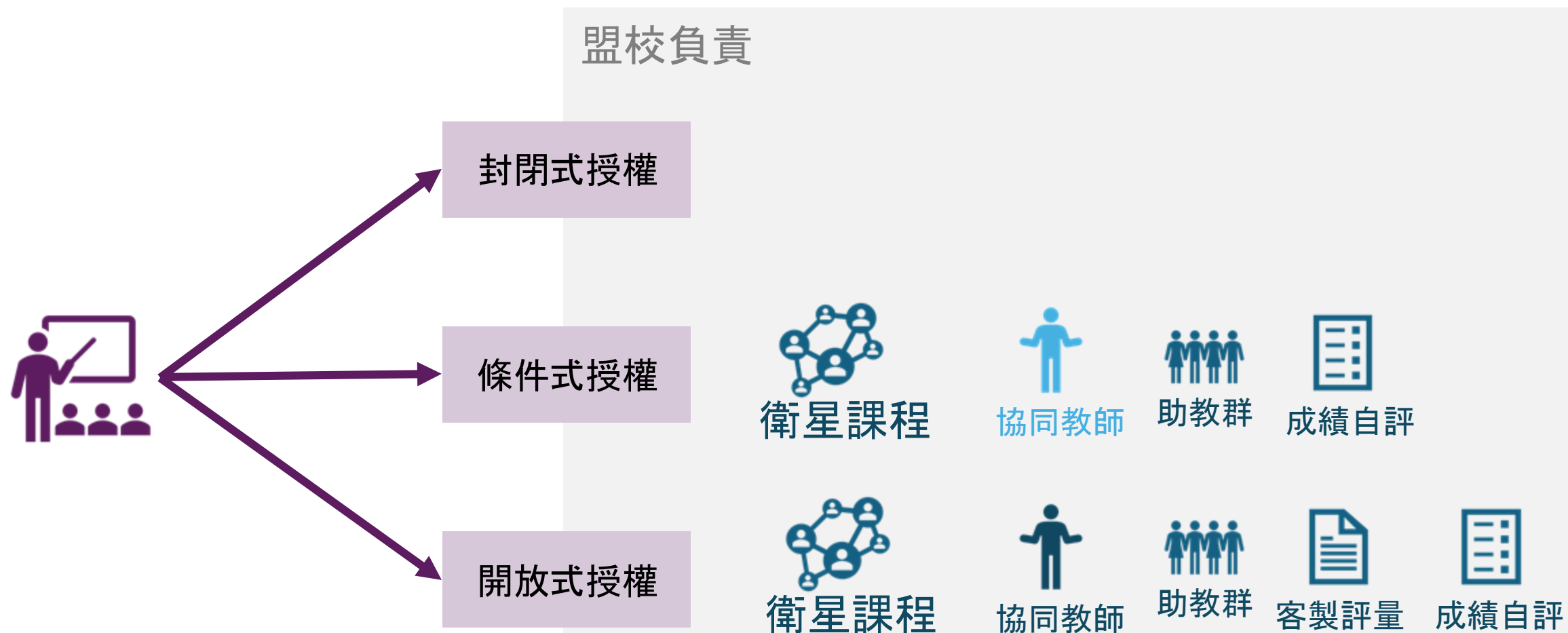
- 利用主導課程資源在聯盟學校端開授的課程



## 常規課程

- 聯盟校內開設課程與主導課程類似，可以經校內相關程序認抵

# 課程架構



# 協同教師負責內容：依授權方式分類

授權方式	課程內容	助教資源	出題考試	評分
封閉式授權	×	×	×	×
條件式授權	×	✓	×	✓
開放式授權	×	✓	✓	✓

# 聯盟學校負責事項：開課

- 113-2共有六門主導課程，二門封閉型授權，四門條件式授權

課程名稱	開課學校	開授教師	授權方式	盟校課程型態
機率與統計 Probability and Statistics	臺灣大學	葉丙成	封閉式授權	鏡像課程
人工智慧倫理 AI Ethics	東海大學	甘偵蓉	條件式授權	衛星課程
生成式AI的人文導論 Introducing Generative AI for Humanities	臺灣大學	謝舒凱	條件式授權	衛星課程
生成式AI：文字與圖像生成的原理與實務 Generative AI: Text and Image Synthesis Principles and Practice	政治大學	蔡炎龍	條件式授權	衛星課程
深度學習 Deep Learning	陽明交通大學	彭文孝、 陳永昇、 謝秉均	封閉式授權	鏡像課程
機器導航與探索	清華大學	胡敏君	條件式授權	衛星課程





# 聯盟學校負責事項：開課（範例：清大開課系統）

- 封閉式授權—鏡像課程開課

11320AIA 100100	機率與統計--台大 Probability and Statistics	3	<a href="#">R6R7R8</a> -	<a href="#">VC虛擬教室</a> / <a href="#">容量999</a>	台大葉丙成	60	AIA課程,同步遠距,選課後請確認校務系統 email為清大信箱(nthu.edu.tw),詳 <a href="https://reurl.cc/Y4eDgl">https://reurl.cc/Y4eDgl</a> (TAICA)人工智慧探索應用學分學程  《不接受加簽 No extra selection》
-----------------	---	---	-----------------------------	---	-------	----	--

- 條件式授權—衛星課程開課

呈現對應學分學程

11320AIA 100200	人工智慧倫理--東海 AI Ethics	3	<a href="#">W7W8W9</a> -	<a href="#">VC虛擬教室</a> / <a href="#">容量999</a>	東海甘偵蓉 未定	60	AIA課程,同步遠距,選課後請確認校務系統 email為清大信箱(nthu.edu.tw),詳 <a href="https://reurl.cc/Y4eDgl">https://reurl.cc/Y4eDgl</a> (TAICA)人工智慧視覺技術學分學程/(TAICA)人工智慧自然語言技術學分學程/(TAICA)人工智慧工業應用學分學程/(TAICA)人工智慧探索應用學分學程  《不接受加簽 No extra selection》
-----------------	-------------------------	---	-----------------------------	---	-------------	----	--

# 113-2 主導課程1：機率與統計

- 開設學校：臺灣大學
- 開授教師：葉丙成
- 授權方式：封閉式授權
- 上課時間：
  - 2/20 20:00-22:00
  - 3/6、3/20、4/10、5/1、5/15、6/5 20:00-21:00
  - 可非同步上課
- 同步考試：
  - 期中 4/17 14:30-17:30
  - 期末 6/12 14:30-17:30



# 113-2 主導課程2：人工智慧倫理

- 開設學校：東海大學
- 開授教師：甘偵蓉老師
- 授權方式：條件式授權
- 上課時間：三 15:20-18:10 ( 2節講授+1節討論課 ) ( 同步授課 )
- 修課人數：盟校自訂
- 建議協同老師：修習機器學習基本概念6小時、有受過哲學倫理學、哲學思辨訓練者尤佳。
- 盟校助教比例：學生50名：助教1名
- 同步考試：4/16 線上Take home exam



# 113-2 主導課程3：生成式AI的人文導論

- 開設學校：臺灣大學
- 開授教師：謝舒凱老師
- 授權方式：條件式授權
- 上課時間：四 14:20-17:20 ( 可接受非同步授課 )
- 限人社領域學生修習
- 修課人數：盟校自訂
- 建議協同老師：對生成式 AI 應用熟悉、以曾有經驗在人文社會領域開設課程之教師尤佳。
- 盟校助教比例：學生20名：助教1名

# 113-2 主導課程4：

## 生成式AI：文字與圖像生成的原理與實務

- 開設學校：政治大學
- 開授教師：蔡炎龍老師
- 授權方式：條件式授權
- 上課時間：二 16:10-19:00 ( 可接受非同步授課 )
- 修課人數：盟校自訂
- 建議協同老師：具深度學習基本概念，對生成式 AI 熟悉、開過相關課程教師佳，但非必要。
- 盟校助教比例：學生25名：助教1名



# 113-2 主導課程5：深度學習

- 開設學校：陽明交通大學
- 開授教師：彭文孝老師、陳永昇老師、謝秉均老師
- 授權方式：封閉型授權
- 上課時間：四 12:20-15:10 ( 可非同步上課 )
- 限大四以上修習
- 同步考試：期末 5/29 12:20-15:10



# 113-2 主導課程 6：機器導航與探索

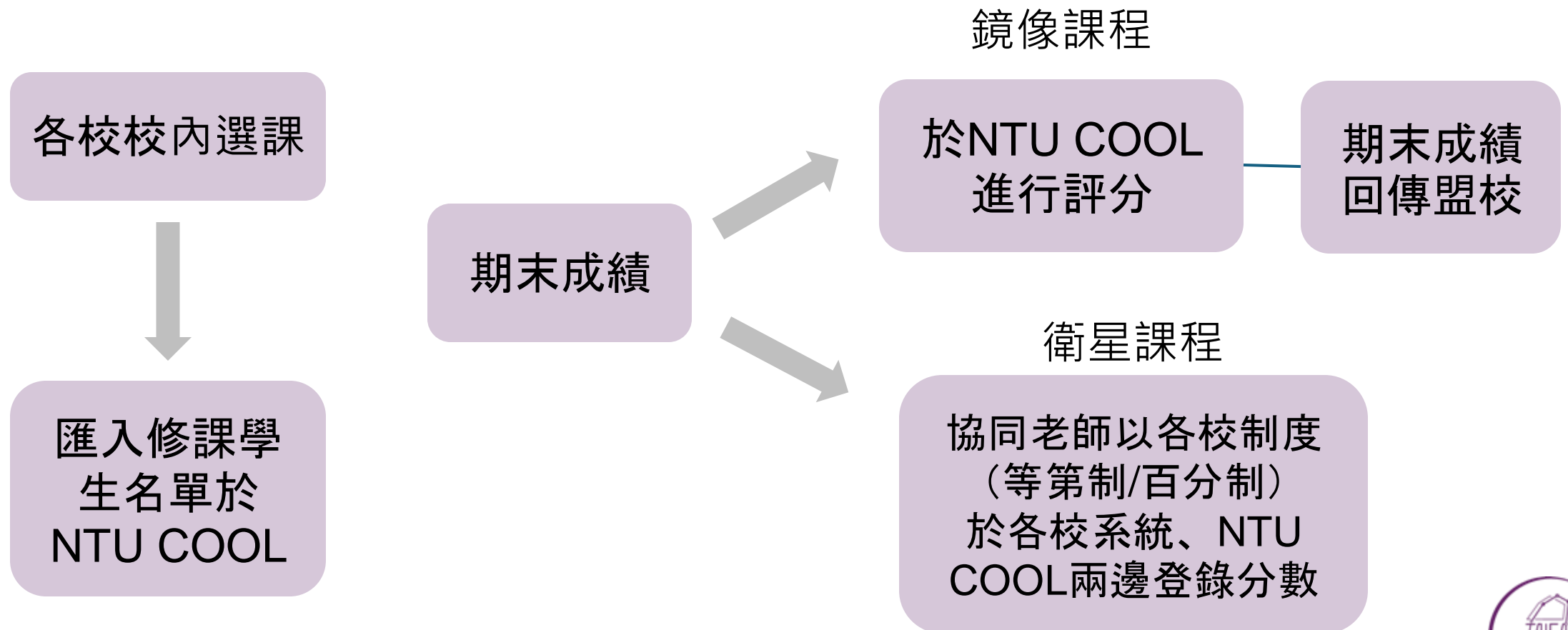
- 開設學校：清華大學
- 開授教師：胡敏君老師
- 授權方式：條件式授權
- 上課時間：一 18:30-21:20 ( 可非同步上課 )
- 修課人數：盟校自訂
- 建議協同老師：資工、電機、動機相關科系畢業。
- 盟校助教比例：學生10名：助教1名，若盟校有困難可酌減
- 不接受期中退選
- 另行通知寒假協同教師、助教研習營時間

# 主導課程老師—協同老師線上課程會議

課程名稱	期初時間	期中時間	期末時間
人工智慧倫理	2/11 (二) 14:00-15:00	4/29 (二) 14:00-15:00	6/10 (二) 14:00-15:00
生成式AI的人文導論	2/12 (三) 14:00-15:00	4/30 (三) 14:00-15:00	6/11 (三) 14:00-15:00
生成式AI：文字與圖像生成的原理與實務	2/10 (一) 10:00-11:00	5/2 (四) 10:00-11:00	6/12 (四) 10:00-11:00
機器導航與探索	2/13 (四) 10:00-11:00	4/29 (二) 14:00-15:00	6/10 (二) 14:00-15:00

# 聯盟學校負責事項：選課

- 校際選課精神但是校內選課



# 聯盟學校負責事項：選課記錄匯出匯入

- 負責將鏡像課程校內的選課學生資料匯出到NTU Cool 指定位置

- 將 excel 檔案上傳至指定 Google 雲端資料夾
- 把檔案名稱改為【OO大學\_課名\_上傳時間】
  - 如: 清華大學\_機率與統計\_20250211

2/11(二)、  
2/18(二)、  
2/25(二)、  
3/4(二)

四次選課  
學生名單交換

- 資料包括
  - 校名、身份(學士、碩士、博士)、性別、所屬學系/所、年級、學號、姓名、學校信箱email的部份請務必使用學生的學校信箱，而非私人信箱
- 新增出來的部份，不包括提供過的選課名單，以及這個期間退選的名單

4/24退選結束後，  
盟校提供最終學  
生名單

期中選課  
學生名單交  
換(二退後)

# 選課記錄匯入後

- 學生們會收到來自 NTU COOL 系統發出的課程邀請信
- 非台大使用者如何啟用 NTU COOL 帳號
  - <https://drive.google.com/file/d/1nBuMhCO5pFoWFjhdW91iVLAUICh4bjSD/view>



# 聯盟學校負責事項：支援實體同步考試

- 113-2需實體同步考試之課程：

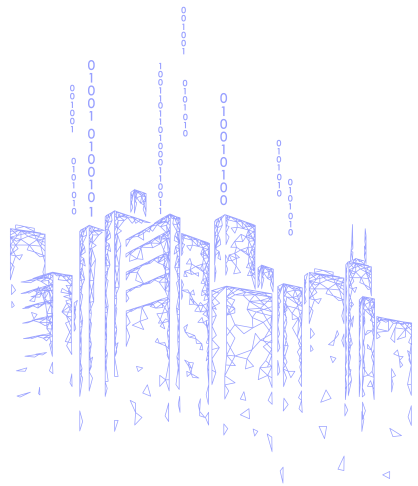
課程名稱	開課學校	開授教師	同步考試時間
機率與統計 Probability and Statistics	臺灣大學	葉丙成	期中期末考時間： 4/17 14:30-17:30、6/12 14:30-17:30
深度學習 Deep Learning	陽明交通大學	彭文孝、 陳永昇、 謝秉均	四 12:20-15:10





# 聯盟學校負責事項：學分學程委員會

- 113-2學期開始成立校內學程委員會
  - 名稱與TAICA學程一致
  - 四個學分學程建議可以由一個委員會負責
  - 回報召集人、學程聯繫信箱給辦公室



# 學程委員會工作項目：協調衛星課程協同老師

- 113-2共有六門主導課程，二門封閉型授權，四門條件式授權

課程名稱	開課學校	開授教師	協同老師建議
人工智慧倫理	東海大學	甘偵蓉	有實體或線上修習機器學習基本概念6小時、有受過哲學倫理學、哲學思辨訓練者尤佳。
生成式AI的人文導論	臺灣大學	謝舒凱	具深度學習基本概念，對生成式 AI 應用熟悉、以曾有經驗在人文社會領域開設課程之教師尤佳。
生成式AI：文字與圖像生成的原理與實務	政治大學	蔡炎龍	對生成式 AI 熟悉、開過相關課程教師佳，但非必要。
機器導航與探索	清華大學	胡敏君	資工、電機、動機相關科系畢業。



# 學程委員會工作項目：常規課程

- 學程委員會初審校內常規課程

- 計畫辦公室會於**113-2學期**提供學分學程規劃書範本、學分學程課程地圖

- 學程委員會盤點校內有哪些課程可以採認

- 校內採認合格的課程再送辦公室複審

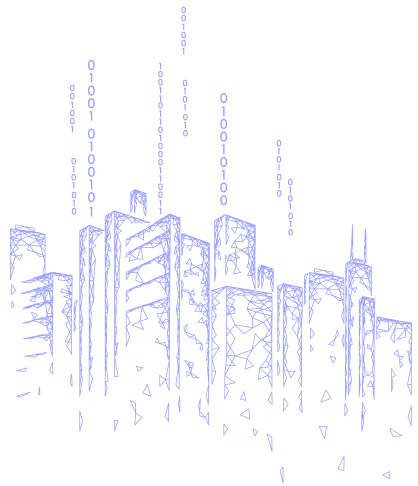
CS 機器學習理論	至多承認一科
CS 機器學習概論	
ICMS 機器學習	
CS 巨量資料分析導論	
IEEM 資料挖礦	
ISS 資料探勘方法於商業分析之應用	
CS 資料科學	
COM 資料科學特論：統計學習	
STAT 統計學習	
KLST 大數據資料分析	
EE 數位訊號處理學程特論：機器學習導論	
ISA 資料探勘與應用	





# 學程委員會工作項目：審核學生修課

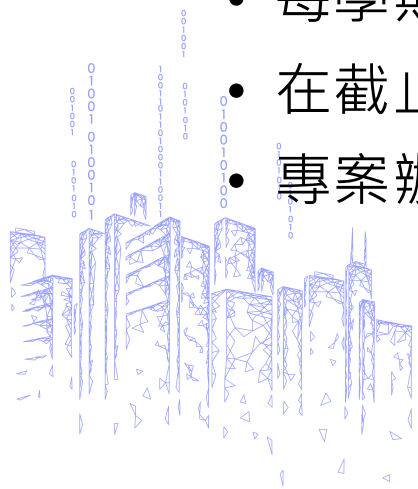
- 學程委員會審核學生修課狀況
  - 學生符合校內學分學程規定，發給校內學分學程證書
  - 同時符合聯盟修課規定，送名單給專辦拿聯盟學分學程證書





# 證書發放方式

- 若學生修課只滿足校內學分學程規定，發放校內學分學程證書
- 若學生修課滿足TAICA修課規定（8學分以上主導課程），頒發聯盟學分學程證書
- 聯盟數位證書請領方式
  - 每學期末由各學校學分學程委員會收集名單
  - 在截止日前上傳名單到專案辦公室
  - 專案辦公室將會核發數位證書給學生



謝謝聆聽



教育部委託計畫

